



HỘP HÂM NÓNG THỨC ĂN
HƯỚNG DẪN SỬ DỤNG
MODEL: MHLB-302

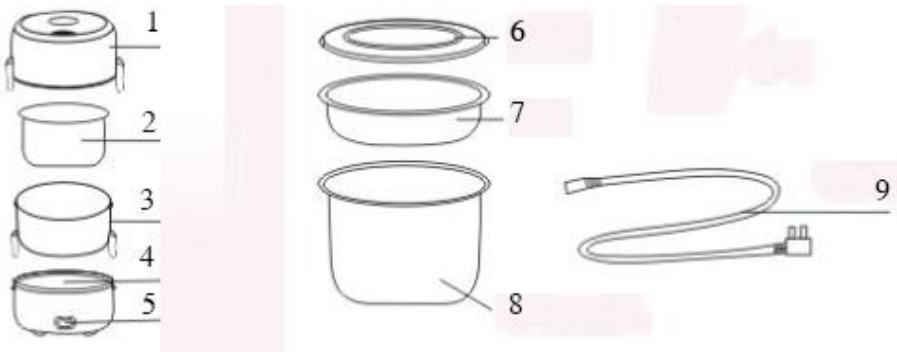
Cuốn hướng dẫn sử dụng này chỉ dành riêng cho các mặt hàng hâm nóng thức ăn của công ty.

Cảm ơn đã mua sản phẩm của chúng tôi, vì mục đích an toàn, xin đọc kỹ cuốn hướng dẫn này trước khi sử dụng, và cũng lưu lại cho tham khảo mai sau.

I, Giới thiệu sản phẩm:

Sản phẩm hộp hâm nóng thức ăn này được công ty chúng tôi tự nghiên cứu và phát triển, thuộc dòng sản phẩm hâm nóng thức ăn trong môi trường dưỡng sinh chân không. Ngoại quan bắt mắt, cấu hình gọn gang, tạo hình ưu mỹ, thao tác đơn giản, an toàn khả dụng. Hộp hâm nóng thức ăn sử dụng hơi nước để làm nóng thực phẩm, sau khi hâm nóng xong, thực phẩm giữ được độ dinh dưỡng vốn có và vệ sinh, là sản phẩm cho sức khỏe lý tưởng. Chế độ dưỡng sinh chân không để sử dụng trong việc làm sữa chua, do hộp đựng thực phẩm có đi kèm khả năng hút chân không. Sở hữu sản phẩm hộp hâm nóng 1t thức ăn này, có thể dễ dàng tận hưởng những thực phẩm dinh dưỡng, ngon miệng, vệ sinh.

II, Bộ phận đi kèm:



1.Nắp hộp trên

6.Nắp đáy hộp com

2.Hộp canh (phụ kiện 2 tầng)

7.Hộp rau củ

3.Tầng giữa

8.Hộp com inox

9.Dây điện

4.Thân máy

5.Nút bấm

III, Đặc điểm chính:

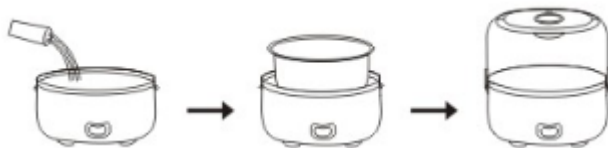
1. Ngoại quan thời gian, kỹ thuật tinh xảo.
2. Thao tác đơn giản, tiện lợi, nhanh gọn.
3. Làm nóng bằng điện trở nhiệt, công suất tự động điều chỉnh, tiết kiệm điện năng.

4. Đi kèm công năng ngắt điện bảo vệ chống cạn nước.
5. Có thể hâm thực phẩm, nấu cơm, làm sữa chua.
6. Hâm cách thủy giúp giữ được độ tươi ngon, hợp vệ sinh, và dinh dưỡng tốt cho sức khỏe của thực phẩm.
7. Cơm, thức ăn, canh được đựng riêng biệt, không lây mùi.
8. Kết cấu đa tầng tách rời được, có thể tự do phối hợp khi sử dụng.

IV, Phương thức sử dụng:

(1) Sử dụng đơn tầng:

1. Làm nóng thực phẩm và cơm: đổ lượng nước tương ứng vào trong máy bằng ly đo lường (tham khảo bảng dưới đây), đặt thực phẩm cần hâm nóng vào trong Hộp Cơm Inox và Hộp Rau Củ, rồi cùng đặt vào bên trong máy, sau đó đóng chặt Nắp Hộp Trên.

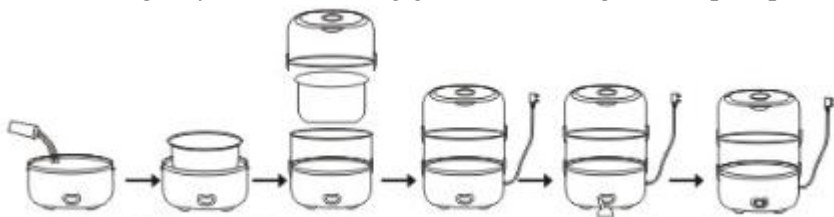


2. Hình: Đổ nước vào trong máy → Đặt Hộp Cơm Inox và Hộp Rau Củ vào trong máy → Đóng chặt Nắp Hộp Trên

3. Nấu cơm: đổ lượng nước tương ứng vào trong máy bằng ly đo lường (tham khảo bảng dưới đây), đổ lượng nước và gạo tương ứng vào trong Hộp Cơm Inox (tham khảo bảng dưới đây), rồi đặt vào trong thân máy, sau đó đóng chặt Nắp Hộp Trên.

(2) Sử dụng song tầng:

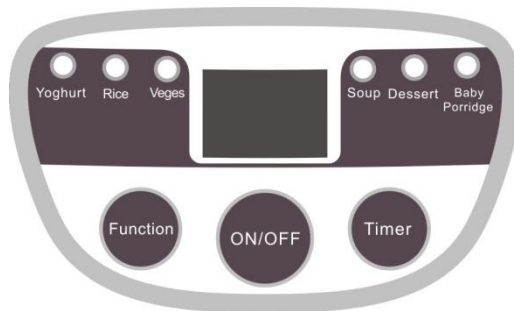
1. Làm nóng thực phẩm và cơm: đổ lượng nước tương ứng vào trong máy bằng ly đo lường (tham khảo bảng dưới đây), đặt thực phẩm cần hâm nóng vào trong Hộp Cơm Inox và Hộp Rau Củ, Hộp Canh, rồi cùng đặt vào bên trong máy, sau đó đặt tầng giữa lên rồi đóng chặt Nắp Hộp Trên.



2. Nấu com: đổ lượng nước tương ứng vào trong máy bằng ly đo lường (tham khảo bảng dưới đây), đổ lượng nước và gạo tương ứng vào trong Hộp Com Inox (tham khảo bảng dưới đây), rồi đặt vào trong thân máy, sau đó đóng chặt Nắp Hộp Trên.

Hình: Đổ nước vào trong máy → Đặt nước và gạo trong thân máy → Đóng chặt Nắp Hộp Trên → Cắm dây điện → Bấm nút nguồn → Đèn báo biểu thị đang hoạt động sáng lên

- (3) Sử dụng chức năng thông minh:



1: Cắm điện, sẽ phát ra 1 tiếng “bíp”, bảng điện tử hiển thị --, vào trạng chờ.

2: Chọn lựa theo chức năng, có thể theo tuần tự 6 chức năng chính, đèn LED tương ứng sẽ phát sáng. Sau khi chọn xong chức năng, không cần bấm nút, đợi 5 giây sau, sẽ phát ra 3 tiếng “bíp”, tự động hoạt động dựa trên chức năng đã chọn.

3: Sau khi chọn xong chức năng, nếu hoạt động dựa trên thời gian thì có thể chọn thời gian hoạt động tăng dần theo 6 phút/lần tăng. Thuận tiện cho người sử dụng chọn theo khẩu vị mà mình mong muốn.

[Chức năng thông minh]

1: Sữa chua: chọn chức năng sữa chua, thời gian hoạt động mặc định là 8 tiếng, thời gian hoạt động không thể thay đổi, phương thức hoạt động bằng gia nhiệt 1 giây ngưng 50 giây.

2: Chung hấp cơm: chọn chức năng chung hấp cơm, thời gian hoạt động mặc định là 60 phút, thời gian hoạt động có thể thay đổi, tối đa là 180 phút.

3: Chung hấp thức ăn: chọn chức năng chung hấp thức ăn, thời gian hoạt động mặc định là 30 phút, thời gian hoạt động có thể thay đổi, tối đa là 180 phút.

4: Nấu canh: chọn chức năng nấu canh, thời gian hoạt động mặc định là 108 phút, thời gian hoạt động có thể thay đổi, tối đa là 180 phút.

5: Tráng miệng: chọn chức năng tráng miệng, thời gian hoạt động mặc định là 90 phút, thời gian hoạt động có thể thay đổi, tối đa là 180 phút.

6: Cháo em bé: chọn chức năng cháo em bé, thời gian hoạt động mặc định là 72 phút, thời gian hoạt động có thể thay đổi, tối đa là 180 phút.

V, Bảo dưỡng/bảo trì:

1. Sau khi sử dụng xong sản phẩm, nhất định phải rút phích cắm điện ra để ngắt nguồn điện.
2. Phải lau rửa sau khi sử dụng xong, để tránh sản phẩm xuất hiện những mùi khác lạ.
3. Không được sử dụng nước sơn, dầu, bột tẩy, cọ chà nhám, bụi nhùi v.v để chà rửa, để tránh làm hư hại bề mặt.
4. Có thể cho chút nước ấm vào trong Hộp Cơm Inox để lau rửa sau khi sử dụng xong, hoặc dùng khăn mềm ướt để lau dọn sạch sẽ.
5. Khi sản phẩm để lâu không sử dụng, hãy lau dọn sạch sẽ, để lại vào thùng bao bì, đặt ở nơi thông gió hoặc khô ráo, để tránh ẩm ướt, ảnh hưởng đến vệ sinh.
6. Trong lúc tẩy rửa, hãy tránh việc để thiết bị vào trong nước hoặc để nước thấm vào bên trong máy, để tránh chập điện nguy hiểm.
7. Làm sạch váng nước:
 - a. Đổ một lượng hợp chất giữa giấm ăn với nước (khoảng 1:3) vào trong máy, khoảng $\frac{1}{4}$ lượng hoặc cao khoảng 2-3cm là được. Chọn chức năng “Chung hấp rau củ(Vegetables)”, để nước sôi khoảng 1 thời gian, chọn”Mở/Tắt (On/Off)” để ngưng việc gia nhiệt, để hợp chất ngâm ở bên trong cho tới khi nguội hẳn, rồi mới đổ hợp chất ra, lấy khăn ướt lau sạch.

- b. Dùng nước sạch tráng rửa 4-5 lần, sản phẩm đã có thể sử dụng ngay sau đó.
- c. Nếu như có nhu cầu, có thể lặp lại những bước trên thêm vài lần.

Chú ý: 1/ Trong quá trình làm nóng hợp chất làm sạch, hãy để mở Nắp Hộp Trên;

2/ Không nên đổ quá nhiều hợp chất làm sạch, trong lúc gia nhiệt có thể sẽ để lại mùi nên hãy lưu ý.

VI, Sự cố và khắc phục

ST T	Hiện tượng	Nguyên nhân	Khắc phục
1	Sản phẩm không gia nhiệt, không hiển thị đèn	Chưa cắm phích hoặc chưa kết nối tới nguồn điện	Kiểm tra phích cắm có cắm hoàn chỉnh chưa
		Sản phẩm gặp sự cố	Đề chuyên viên sửa chữa làm bảo trì
2	Sản phẩm không gia nhiệt, chỉ hiển thị đèn	Bộ phận phát nhiệt hư hỏng	Đề chuyên viên sửa chữa làm bảo trì
		Bản điện tử gặp sự cố	Đề chuyên viên sửa chữa làm bảo trì
3	Cơm nấu quá chín hoặc quá sống	Tỷ lệ gạo – nước không phù hợp	Điều chỉnh tỷ lệ lượng gạo – nước hoặc gia tăng/giảm đi thời gian nấu
4	Nước chưa sôi đã ngắt điện	Váng nước quá dày đọng lại ở trên bộ phận gia nhiệt	Làm sạch váng nước (xem điểm 7 phần Bảo dưỡng/bảo trì)
		Sản phẩm gặp sự cố	Đề chuyên viên sửa chữa làm bảo trì

1. Dùng tự bảo trì hoặc tháo máy nếu không phải là chuyên viên sửa chữa.
2. Nếu như nguồn điện bị hư hỏng, khi thay thế nhất định phải sử dụng dây mềm hoặc mua từ bộ phận bảo trì từ công ty chúng tôi.
3. Khi sản phẩm gặp sự cố, xin đừng tự ý sửa chữa, hãy liên hệ với trung tâm bảo hành gần nhất của công ty chúng tôi để và gặp bộ phận chăm sóc khách hàng để giải quyết những vấn đề trên.

VII. Chú ý

1. Kiểm tra nguồn điện được dán trên sản phẩm có phù hợp với nguồn điện bạn đang có hay không trước khi sử dụng sản phẩm.
2. Hãy sử dụng nguồn điện được nối đất để bảo đảm sự an toàn cho người sử dụng.
3. Đặt sản phẩm ở bề mặt phẳng cố định trong quá trình sử dụng, tránh xa tầm tay trẻ em.
4. Không nên ấn quá mạnh khi bấm nút nguồn để tránh trường hợp nút nguồn bị hư hại.
5. Không được đặt trên thảm trải sàn, vật liệu với bề mặt nilong, chịu nhiệt kém hoặc dễ cháy, sẽ làm giảm khả năng thoát hơi của sản phẩm đồng thời dễ gây ra sự cố ngoài ý muốn.
6. Nếu như sản phẩm xuất hiện hiện tượng quá nóng, hãy đổ thêm nước vào trong nồi hoặc ngắt nguồn điện, tuyệt đối không được dùng tay chạm vào bề mặt để tránh bị bỏng (phỏng).
7. Khi sử dụng sản phẩm sẽ sản sinh ra lượng lớn hơi nước từ lỗ thông hơi, phải cẩn thận để tránh làm bỏng (phỏng).
8. Sau khi hâm nóng thức ăn xong, thân máy vẫn còn lượng lớn hơn nước, không nên lập tức mở Nắp Hộp Trên, ngắt điện và đợi vài phút sau mới mở để tránh bị bỏng (phỏng).
9. Thiết bị có chức năng bảo vệ nhiệt, nếu như cần hâm nóng thức ăn liên tục, trước khi tiến hành hâm nóng lần 2, nhất định phải để thiết bị nguội bớt, nếu không đèn hiển thị sẽ không sáng.
10. Khi vệ sinh rửa sạch nhất định không được để thiết bị vào nước hoặc để nước thấm vào bên trong máy, để tránh nguy hiểm.
11. Nếu như dây điện hoặc thiết bị xảy ra sự cố hư hỏng, để tránh nguy hiểm, nhất định phải đem lại nhà máy hoặc trung tâm bảo hành để chuyên viên bảo dưỡng tiến hành kiểm tra, sửa chữa, xin đừng tự ý tháo rời!

VIII. Thông số kỹ thuật

Điện áp : 200V -50Hz

Công suất : 200W

Dung tích: 1.8L

