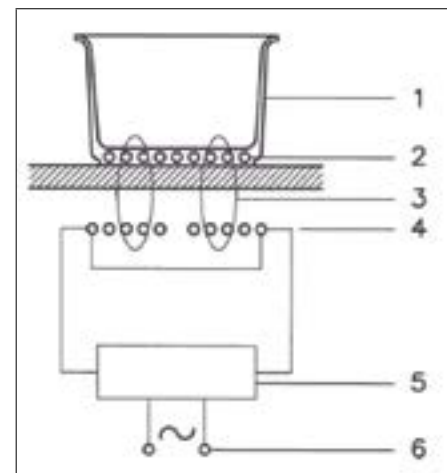


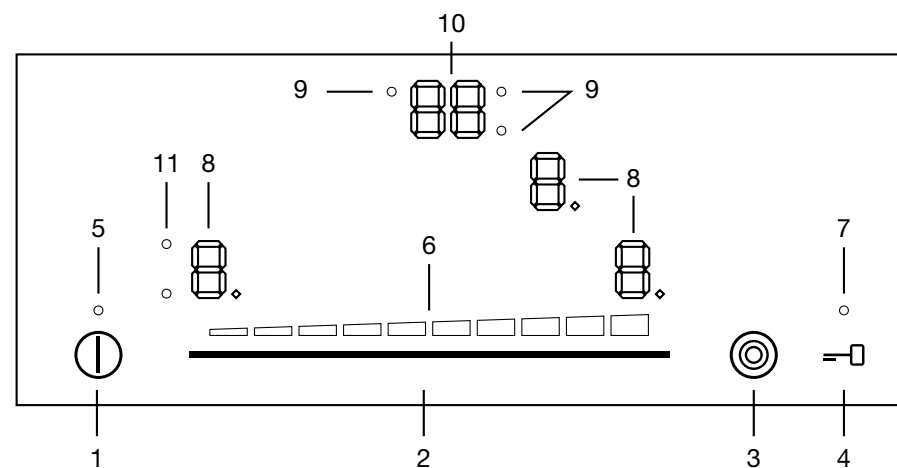


INSTRUCTION MANUAL HƯỚNG DẪN SỬ DỤNG

Model: MIR 593

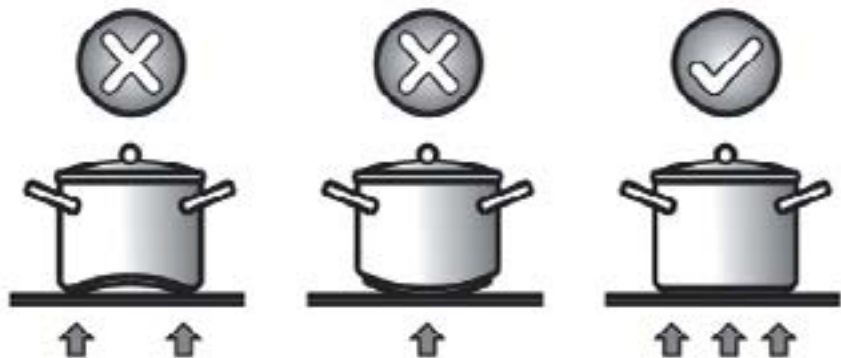


Hình 1

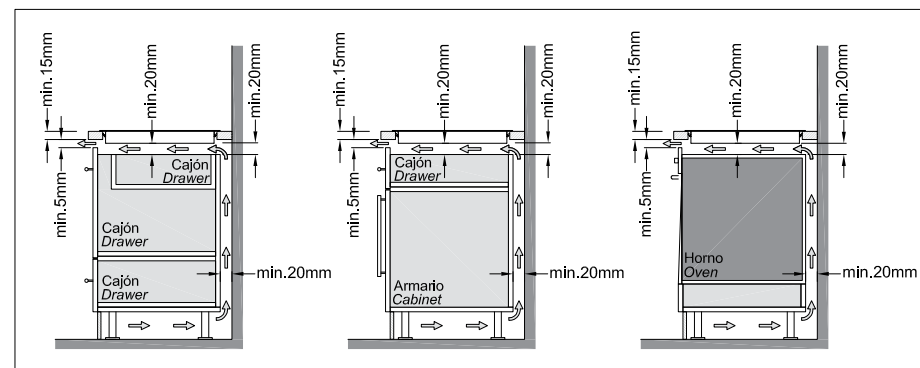


Hình 2

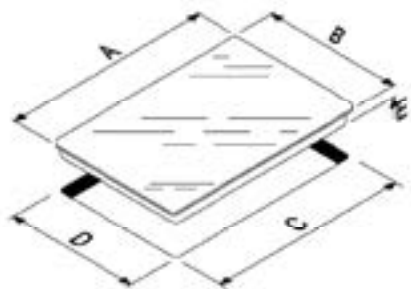
To avoid the risk of accidents or damage to the appliance it is essential to read these instructions before it is installed and used for the first time.



Hình 3



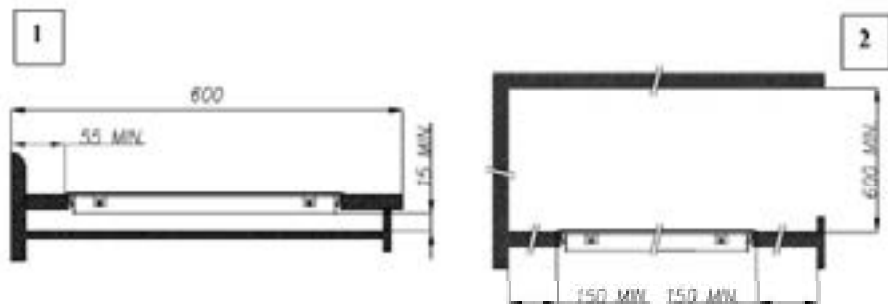
Hình 6



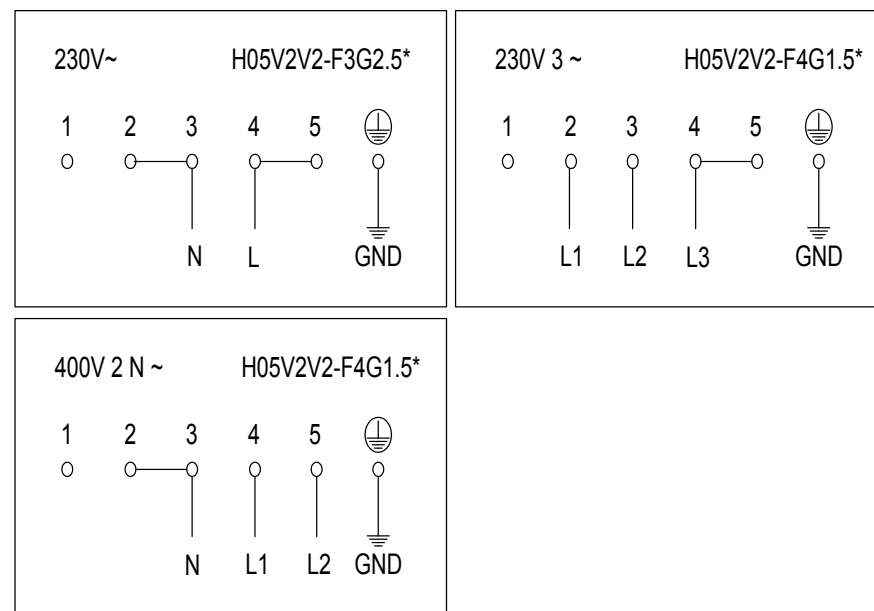
A	B	C	D	E
590	520	560	490	68



Hình 4



Hình 5



Hình 7

THIẾT BỊ NÀY CHỈ ĐƯỢC SỬ DỤNG TRONG NƯỚC. NHÀ SẢN XUẤT KHÔNG CHỊU BẤT CỨ TRÁCH NHIỆM NÀO VỀ THƯƠNG TÍCH HOẶC NGUY HIỂM DO LẮP ĐẶT KHÔNG ĐÚNG, SỬ DỤNG KHÔNG HỢP LÝ HOẶC LÀ SỬ DỤNG SAI.

Nhà sản xuất công bố sản phẩm này đáp ứng đầy đủ yêu cầu cần thiết cho điện áp được quy định trong 2006/95/EEC ngày 12 tháng 12 năm 2016. Cho khả năng tương thích điện áp theo tiêu chuẩn Châu Âu 2004/108/EEC ngày 15 tháng 12 năm 2004.

BIỆN PHÁP PHÒNG NGỪA

- Khi sử dụng bếp giữ các vật bị nhiễm từ ra xa (Thẻ tín dụng, thẻ ATM, đĩa mềm, máy tính cầm tay, vv..).
- Không được sử dụng bất cứ lá nhôm hoặc bọc bất cứ thức ăn bằng giấy bọc nhôm lên trên bếp
- Không đặt bất cứ vật kim loại bao gồm dao, nĩa, muỗng lên bề mặt của bếp, vì sẽ nóng gây nguy hiểm.
- Khi nấu ăn sử dụng chảo không dính, làm chảo nóng 1-2 phút rồi mới để thức ăn vào.
- Khi nấu thức dễ dính, chảo nồi nên bắt đầu ở một mức công suất thấp và sau đó từ từ tăng lên.
- Sau khi nấu xong, nên tắt sử dụng bằng cách điều chỉnh công suất (chuyển xuống "0").
- Nếu xảy ra các sự cố trên bề mặt bếp, ngay lập tức ngắt kết nối thiết bị với nguồn điện để ngăn chặn khả năng bị điện giật.
- Không được vệ sinh bếp bằng hơi nước.
- Bếp và các bộ phận của bếp có thể nóng trong khi sử dụng.
- Cần thận trọng chạm vào bộ phận đốt nóng
- Trẻ em dưới 8 tuổi nên giữ khoảng cách an toàn trừ khi có sự giám sát của người lớn.
- Trẻ em không nên chơi đùa với thiết bị. Bảo trì và vệ sinh không nên được thực hiện bởi trẻ em ngoại trừ dưới sự giám sát liên tục của người lớn.
- Thiết bị có thể được sử dụng bởi trẻ em 8 tuổi và lớn hơn. Những người có khiếm tật vật lý, cảm quan hoặc tâm thần hoặc không có kinh nghiệm hay kiến thức cần thiết, chỉ được sử dụng khi được giám sát hoặc hướng dẫn trong việc sử dụng thiết bị bởi người chịu trách nhiệm cho sự an toàn của họ.
- Nấu ăn với dầu và mỡ có thể rất nguy hiểm và có thể bén lửa nếu không chú ý. Khi xảy ra sự cố về lửa, nhanh chóng ngắt kết nối thiết bị và trùm ngọn lửa bằng khăn phủ.
- Nguy cơ cháy: Không lưu trữ hoặc để các chất, vật dễ cháy lên trên bề mặt của bếp.
- Chỉ sử dụng bề mặt từ bếp được thiết kế để sử dụng với các thiết bị nấu ăn và được liệt kê trong danh sách ưu tiên của nhà sản xuất.
- Sử dụng mặt đá không phù hợp có thể gây nguy hiểm, tai nạn khi sử dụng.

CẢNH BÁO: Các bộ phận của bếp có thể nóng trong khi sử dụng. Để tránh cháy hoặc bỏng nên tránh xa tầm tay trẻ em.

- Thiết bị này không nên sử dụng thông qua bộ đếm thời gian hoặc một hệ thống điều khiển từ xa.
- Nhà sản xuất từ chối bất kỳ trách nhiệm trong trường hợp không tuân thủ với những gì mô tả ở bên trên và với các tiêu chí phòng chống tai nạn.
- Khi xảy ra sự cố về dây nguồn, hay các rủi ro khác, chỉ được sửa chữa bởi nhà sản xuất, đại lý ủy quyền và nhân viên kỹ thuật.

Để tránh mọi rủi ro, nếu cáp điện bị hư hỏng, bạn nên thay thế bởi các nhà sản xuất, bởi đại lý ủy quyền, hoặc bởi nhân viên kỹ thuật.

Hướng dẫn sử dụng

Lắp đặt

Tất cả các hoạt động có liên quan đến lắp đặt (kết nối điện) bởi người có kỹ năng được tiến hành phù hợp với quy định hiện hành.

Sử dụng điều khiển cảm ứng (Hình 1)

1. Đóng/ Mở
2. Cảm ứng trượt
3. Hai / Ba vòng lửa
4. Chức năng khóa
5. Đèn hiển thị tắt/mở
6. Đèn hiển thị trượt
7. Đèn hiển thị khóa
8. Cài đặt hiển thị công suất
9. Đèn hiển thị thời gian
10. Thời gian
11. Đèn hiển thị vòng lửa

Công tắc điều khiển cảm ứng On/Off

Sau khi kết nối với nguồn điện đơn điều khiển cảm ứng mất 1 giây để chuẩn bị cho hoạt động. Sau khi thiết lập lại tất cả các màn hình và đèn LED nhấp nháy lên trong 1 giây. Sau 1 giây tất cả các màn hình và đèn LED được tắt một lần nữa.

Bộ điều khiển cảm ứng hiện nay có thể được bật lên bằng cách nhấn phím ON/OFF (1). Màn hình hiển thị trạng thái "0". Cảnh báo quang có thể cho biết vùng nấu nóng và hình hiển thị "H" luân phiên với "0" và dấu chấm. Bếp điện tử vẫn được bật trong vòng 20 giây, nếu không hoạt động nấu ăn hoặc thực hiện hẹn giờ trong khoảng thời gian này, các thiết bị điện tử tự động chuyển sang chế độ tắt và phát ra một âm thanh tín hiệu.

Việc kiểm soát cảm ứng chỉ có thể được bật lên bằng cách nhấn vào phím nguồn. Trong trường hợp "Khóa chức năng trẻ em" các phím không có hiệu lực, tất cả các màn hình nấu ăn cho "L" cho đã bị khóa. Cảnh báo quang có thể cho biết vùng nấu nóng và hiển thị [H] và [L] luân phiên.

Nhấn phím ON/OFF để điều khiển bật bếp, và có thể tắt bếp bất cứ lúc nào.

Chế độ tắt tự động

Khi bật bếp, sẽ tự động chuyển sang chế độ tắt sau 20 giây. Sau khi chọn một vùng nấu ăn, điều khiển cảm ứng sẽ tắt. sẽ tự động tắt trong vòng 10 giây đối với vùng nấu đã được chọn, thêm 10 giây nữa đối với vùng nấu không được chọn.

Tắt mở khu vực nấu

Trong trường hợp điều khiển cảm ứng của một vùng nấu có thể được lựa chọn bằng cách chạm vào vị trí LED (Chọn cảm biến ở LED (8)). Khi một vùng nấu ăn nóng, màn hình hiển thị một dấu chấm và “0” thay vì là “H”. Tùy theo công suất của bếp có thể thiết lập bằng cách sử dụng thanh trượt. Công suất cao nhất là “9” (bên phải) và thấp nhất là “0” (bên trái).

Tắt bếp khu vực nấu

Một vùng nấu ăn duy nhất có thể được tắt bằng cách chọn và cài đặt công suất nấu ăn là “0”. Trong trường hợp của một cảnh báo cho biết vùng nấu ăn còn nóng, thì ký tự “H” này được hiển thị thay đổi luân phiên với “0” và dấu chấm.

Sau khi điều khiển cảm ứng tắt màn hình, thì ký tự “H” được hiển thị để cảnh báo cho vùng nấu ăn còn nóng.

Tắt bếp tắt cả khu vực nấu

Immediately switching off all cooking zones is always possible by using the On/Off key. “H” possibly appears on all hot cooking zones. All other cooking zone displays remain black. Nhấn On/Off (1) ở bất kỳ thời gian sẽ ngay lập tức tắt các khu vực nấu. Thẻ hiện chế độ chờ “H”. xuất hiện trên tất cả các khu vực nấu còn nóng. Tất cả các hiển thị khu vực nấu khác sẽ không hiển thị (chiếu sáng).

Cài đặt công suất

Vùng nấu có thể cài đặt 9 mức công suất bằng hiển thị từ số 1 đến 9 trên led 7 đoạn.

Chỉ số nhiệt dư

Để báo cho người dùng rằng mặt kính bếp có một nhiệt độ nguy hiểm khi chạm trong chu vi của một khu vực nấu ăn.

Nhiệt độ mặt bếp sẽ được tính toán và nhiệt dư sẽ thể hiện bằng chữ “H” trên màn hình hiển thị.

Đốt nóng và giảm xuống sẽ được tính toán phụ thuộc vào:

- o Tăng giảm nhiệt độ dựa vào (“0” đến “9”)
- o ON / OFF.

Chức năng tự động tắt công suất (thời gian hoạt động giới hạn) phụ thuộc vào các thiết lập được lựa chọn, mỗi khu vực nấu ăn sẽ được chuyển sang chế độ tắt sau một thời gian hoạt động tối đa được xác định, hoặc là không có hoạt động của khu vực nấu ăn sau trong khoảng thời gian này. Mỗi sự thay đổi của các điều kiện khu vực nấu ăn cần được đặt lại, thời gian hoạt động tối đa của khu vực nấu ăn này với giá trị ban đầu của giới hạn thời gian hoạt động.

Bảo vệ tự động mở bếp ngoài ý muốn

Cài đặt giờ được ưu tiên so với giới hạn thời gian hoạt động cho thiết lập giai đoạn nấu cao. Hệ thống điều khiển điện tử tự động cắt trong trường hợp nhấn phím trong khoảng 10 giây. Bộ điều khiển phát hành một tín hiệu âm thanh của sự cố trong 10 giây và mã lỗi “ER03” nhấp nháy trên màn hình. Trong trường hợp vùng nấu bị “nóng” biểu tượng [H] cùng với mã lỗi luân phiên sáng.

Nước bị ướt lên bề mặt kính luôn luôn dẫn đến tình trạng không thể bật bếp được. Nếu không kích hoạt vùng nấu trong vòng 20 giây sau khi nhấn bật bếp, thì điều khiển sẽ chuyển sang chế độ tắt (màn hình tắt).

Khóa phím

Việc kích hoạt khóa phím (4) hoặc kích hoạt chế độ khóa bàn phím và đèn “7” được sáng lên. Việc điều khiển sẽ tiếp tục làm ở chế độ thiết lập trước đó, và bất cứ phím nào cũng không có thể điều khiển được, trừ phím tắt nguồn ON/OFF (1). Việc tắt phím ON / OFF “1” cũng có thể thực hiện trong tình trạng bị khóa. Đèn khóa phím “7” được tắt khi tắt điều khiển khóa phím.

Bếp 3 vòng lửa

Khi một khu vực nấu nướng hai / ba vòng lửa được kích hoạt, 3 vòng lửa được bật lên cùng một lúc. Việc kích hoạt / Chấm dứt hoạt của mỗi vòng lửa được thực hiện với phím (4) và nó được hiển thị với một đoạn được chiếu sáng.

Tín hiệu âm thanh (còi)

Khi kiểm soát được các hoạt động sau đây sẽ được báo hiệu bằng còi:

- o Âm ngắn với trường hợp phím nhấn
- o Âm dài, giai điệu liên tục trong lúc nhấn phím liên tục trong một thời gian dài (>10 giây).
- o Hết thời gian hẹn giờ

Bảo trì

Bất kỳ giấy nhôm, thực phẩm, chất béo, đường hoặc thực phẩm có hàm lượng đường cao còn lại phải được ngay lập tức bị loại bỏ khỏi bề mặt bếp để ngăn chặn nguyên nhân tiềm năng gây thiệt hại bề mặt bếp. Sau khi rửa sạch với khăn và sản phẩm tẩy rửa thích hợp, rửa sạch lại bằng nước và lau khô bằng một miếng vải sạch. Nên dùng bọt biển hoặc vải mềm. Tránh sử dụng các chất tẩy rửa mạnh như bình xịt và tẩy nhanh.

Chức năng hẹn giờ

Chức năng hẹn giờ là có hai phương pháp :

- Hẹn giờ độc lập 1..99 phút : Chức năng này chỉ có thể được kích hoạt khi không có khu vực nấu ăn đang hoạt động (tắt cả các giai đoạn = 0). Nếu giờ được sử dụng để tắt một vùng nấu ăn (xem thời gian hẹn giờ khu vực nấu ăn) sau đó đầu tiên phải tắt cảm biến công suất và bật lại.
- Hẹn giờ vùng nấu 1..99 phút: Chức năng này chỉ có thể được kích hoạt hẹn giờ khi vùng nấu ăn đang hoạt động (giai đoạn > 0; hiển thị dấu chấm).

Cài đặt giá trị thời gian đếm :

- Bằng cách điều chỉnh với các thanh trượt. Trong trường hợp của một bộ đếm thời gian hiển thị hoạt động giá trị bộ đếm thời gian có thể được thiết lập để [0] trực tiếp bằng cách nhấn [0] trên khu vực trượt (bên trái).

Tắt một bộ đếm thời gian hoạt động:

- Hẹn giờ có thể được bật bằng cách thiết lập giá trị của nó là "0".
- Hẹn giờ độc lập có thể được bật bởi một phím nguồn "1".

Hẹn giờ độc lập:

Nếu đơn vị điều khiển đang được bật (tất cả các màn khu nấu ăn hiển thị "0"), bộ đếm thời gian độc lập có thể được kích hoạt bằng cách nhấn các timer phím lựa chọn. Màn hình hiển thị chương trình hẹn giờ "00". Các bộ đếm thời gian bị cắt sau 10 giây (màn hình đen) nếu không có cài đặt thêm được thực hiện. Trong trường hợp của một giá trị đếm thời gian được thiết lập với không kích hoạt của một khu vực nấu ăn within 10 giây, hiển thị khu vực nấu ăn được tắt. Cảnh báo quang có thể cho khu vực nấu ăn nóng [H] được hiển thị vĩnh viễn.

Phạm vi cài đặt là 0-99 phút trong các bước đơn theo khu vực trượt. Ngay sau khi giá trị bộ đếm thời gian được thiết lập đếm ngược bắt đầu với giá trị đặt trước. Sau khi hết hạn của thời gian thiết lập một tín hiệu âm thanh sẽ thông báo và các bộ đếm thời gian hiển thị nhấp nháy "00".

Các tín hiệu âm thanh được chấm dứt

- Sau 2 phút
- Gạt phím bất kỳ

Khu nấu hẹn giờ cụ lập trình

Bằng cách gạt một khu vực nấu ăn (giai đoạn khu vực nấu ăn > 0) theo sau bằng cách chọn hiển thị bộ đếm thời gian (trong vòng 10 giây) một giá trị đếm thời gian có thể được giao cho các khu vực nấu ăn như một chức năng tắt. Các đèn LED xung quanh bộ đếm thời gian "9" chỉ ra mà nấu ăn vùng hẹn giờ đã được kích hoạt.

Ngay sau khi bộ đếm thời gian được chọn, đèn LED sẽ nhấp nháy. Khi chuyển từ một vùng nấu khác, bộ đếm thời gian hiển thị chỉ ra giá trị bộ đếm thời gian hiện tại của vùng nấu tương ứng. Thiết lập cài đặt thời gian giống như với bộ đếm thời gian độc lập.

Trong trường hợp có nhiều hơn một bộ đếm thời gian hoạt động màn hình chỉ ra giá trị bộ đếm thời gian thấp nhất.

Sau khi kết thúc thời gian hẹn giờ thiết lập một tín hiệu âm thanh được phát ra và các bộ đếm thời gian hiển thị nhấp nháy "00". Các bộ đếm thời gian có liên quan LED nhấp nháy đồng bộ. Vùng nấu ăn theo chương trình sẽ được tắt. Sau 10 giây ký tự "H" được hiển thị trên vùng nấu ăn "nóng", nếu vùng nấu ăn không nóng hiển thị "0".

Các tín hiệu âm thanh và nhấp nháy của vùng nấu hẹn giờ LED được chấm dứt.

- Sau 2 phút
- Gạt phím bất kỳ

Hướng dẫn lắp đặt

Lắp đặt

Hướng dẫn lắp đặt dành cho các kỹ thuật viên kỹ thuật, thực hiện thay thế và bảo trì theo luật pháp và các tiêu chuẩn hiện hành. Các hoạt động này phải luôn được thực hiện khi thiết bị đã kết nối được với nguồn điện.

Vị trí (hình 4,5 và 6)

1. Mặt trước
2. Mặt trước

Bếp được thiết kế đặc biệt cho việc lắp vào rập cắt đá như thể hiện trong hình tương ứng. Đặt đại lý niêm phong cung cấp dọc theo chu vi bếp nấu ăn. Trong trường hợp bạn lắp đặt, hãy chắc chắn những điều sau đây:

- Bếp được trang bị một hệ thống làm mát thích hợp
- Không có rò rỉ không khí nóng từ lò nướng về phía bếp

Kết nối điện (hình 7)

Trước khi thực hiện các kết nối điện, hãy đảm bảo rằng:

- Dây kết nối phải phù hợp theo tem thông số được đặt ở dưới đáy bếp.
- Bếp cần được trang bị với kết nối đất hiệu quả, theo các tiêu chuẩn và các quy định pháp luật hiện hành.

BACH HOP KITCHEN APPLIANCES CO., LTD.

Showroom:

279 Nguyen Van Troi Street, Ward 10, Phu Nhuan District, HCM City

Tel: (84) 8 39975 893 / 94

Hotline: 1800 12 12

Fax: (84) 8 38447 102

Email: info@malloca.com

Customer Care:

Hotline: 1800 12 12

Email: chamsockh@malloca.com

CÔNG TY TNHH THIẾT BỊ NHÀ BẾP BÁCH HỢP

Showroom:

279 Đường Nguyễn Văn Trỗi, Phường 10, Quận Phú Nhuận, TP.HCM

Điện Thoại: (84) 8 39975 893 / 94

Hotline: 1800 12 12

Fax: (84) 8 38447 102

Email: info@malloca.com

Hệ thống chăm sóc khách hàng:

Hotline: 1800 12 12

Email: chamsockh@malloca.com

Trung tâm chính

279 Đường Nguyễn Văn Trỗi, Phường 10, Quận Phú Nhuận, TP.HCM

SĐT: (08) 39975 893 / 94 – (08) 39975 294 / 95

Khu vực Bà Rịa Vũng Tàu

258-260A Lê Hồng Phong, Phường 4, TP. Vũng Tàu

SĐT: (064) 385 94 99

Khu vực Tây Nguyên

331 Phan Đình Phùng, Phường 2, TP. Đà Lạt

SĐT: (063) 3521 107 – 0918226362

Khu vực Nam Trung Bộ

08 Lê Hồng Phong, Phường Phước Hải, TP. Nha Trang

SĐT: (058) 3875 488

Khu vực Miền Tây

180 Trần Hưng Đạo, Phường An Nghiệp, Quận Ninh Kiều, TP. Cần Thơ

SĐT: (0710) 373 2035

Khu vực Miền Trung

211 Nguyễn Văn Linh, Phường Vĩnh Trung, Quận Thanh Khê, TP. Đà Nẵng

SĐT: (0511) 369 1906

Khu vực Miền Bắc

154 Thái Hà, Phường Trung Liệt, Quận Đống Đa, Hà Nội

SĐT: (04) 35376 288 – 093 462 92 98