



MALLOCA

Smart Kitchen - Smart Life

HƯỚNG DẪN SỬ DỤNG

MÁY RỬA CHÉN
MODEL: MDW14-S08SI



MALLOCA VIETNAM Co.,Ltd

279 Nguyen Van Troi Str., Ward 10, Phu Nhuan Dist., Ho Chi Minh City, Vietnam

T (84.28) 3997 5893/94 | F (84.28) 3844 7102

Hotline : 18001212

Website: www.malloca.com | www.facebook.com/congtyMalloca

Email: chamsockh@malloca.com | showroom@malloca.com

Công Ty TNHH Malloca Việt Nam xin chân thành cảm ơn Quý Khách hàng đã tin nhiệm lựa chọn sử dụng sản phẩm của chúng tôi. Nhằm mang lại sự trải nghiệm sản phẩm tốt hơn cho Khách hàng, Malloca gửi đến Quý khách hàng cuốn cẩm nang hướng dẫn sử dụng với mong muốn tất cả Khách hàng Malloca sẽ thao tác sử dụng, bảo quản máy rửa chén một cách dễ dàng và an toàn. Malloca rất mong Quý Khách hàng dành chút thời gian đọc kỹ cẩm nang này trước khi sử dụng sản phẩm.

- Cẩm nang sử dụng này được Công Ty TNHH Malloca Việt Nam dịch và biên soạn lại, dựa trên cơ sở catalogue gốc của nhà sản xuất. (Không hoàn toàn giống 100% với catalogue gốc)
 - Cách sử dụng từ trong cẩm nang được Công ty sử dụng theo ngôn ngữ phát âm của người miền Nam Việt Nam nhằm giúp cho người sử dụng dễ hiểu nhất.
 - Cẩm nang này rất cần thiết cho quý khách trước khi lắp đặt và sử dụng máy rửa chén
 - Quý khách hãy giữ cẩm nang này để khi cần thì nó sẽ giúp bạn dễ dàng trong các thao tác và vận hành máy rửa chén.
 - Quý khách cần được tư vấn trực tiếp xin vui lòng liên hệ với Showroom bán hàng và Chăm sóc Khách hàng của Malloca theo địa chỉ ghi ở phía trên.
- Chúng tôi rất hân hạnh được phục vụ Quý khách.

Phần I : Cảnh báo quan trọng

Phần II : Thông số kỹ thuật

Phần III : Lắp đặt sản phẩm

Phần IV : Hướng dẫn sử dụng và vận hành

Phần V : Vệ sinh và bảo quản thiết bị.

Phần VI : Xử lý sự cố

TRÂN TRỌNG

PHẦN I: CẢNH BÁO QUAN TRỌNG

1. Cảnh báo chung về an toàn

- Trước khi lắp đặt, vui lòng kiểm tra thùng đựng thiết bị và bề mặt bên ngoài của thiết bị sau khi gỡ khỏi thùng hàng. Lưu ý không vận hành thiết bị khi thiết bị có dấu hiệu không an toàn hoặc bao bì đã được mở trước đó.
- Vật liệu đóng gói bảo vệ thiết bị không bị hư hỏng trong quá trình vận chuyển, được chế tạo từ nguyên liệu thân thiện với môi trường, có thể tái chế. Việc sử dụng vật liệu tái chế giúp giảm tiêu thụ nguyên liệu thô và giảm lượng chất thải.
- Trẻ em từ 8 tuổi trở lên có thể được sử dụng thiết bị. Người bị suy giảm khả năng về thể chất, giác quan, tinh thần hoặc thiếu kinh nghiệm và kiến thức vẫn có thể sử dụng thiết bị nếu được giám sát hoặc hướng dẫn về việc sử dụng thiết bị theo cách an toàn và hiểu các mối nguy có liên quan. Không để trẻ em nghịch thiết bị.
- Tháo bỏ hộp đựng và để xa tầm tay trẻ em.
- Nước rửa chén và chất làm bóng tránh xa tầm tay trẻ em.
- Một số cặn có thể bị sót lại trong khoang máy sau khi rửa. Để trẻ em tránh xa khi thiết bị đang hoạt động.
- Không làm rơi thiết bị và không để thiết bị va chạm, va đập trong quá trình vận chuyển.
- Mọi sai sót, tổn thất phát sinh trong lúc bốc dỡ vận chuyển thiết bị sau khi hàng đã được chuyển đến khách hàng sẽ không nằm trong phạm vi được bảo hành.
- Để di chuyển thiết bị hãy giữ thiết bị ở vị trí hướng lên và cầm giữ nó từ mặt sau. Thiết bị bị dốc nghiêng có thể làm cho các linh kiện điện tử bị ướt và hư hỏng.

2. Cảnh báo lắp đặt

- Công tác lắp đặt và sửa chữa phải được thực hiện bởi nhân viên kỹ thuật của MALLOCA. Công ty không chịu trách nhiệm cho những tổn hại gây ra bởi các đơn vị dịch vụ khác.
- Rút phích cắm của máy trước khi lắp đặt.
- Kiểm tra hệ thống cầu chì điện trong nhà được kết nối đúng quy định an toàn. Tất cả các kết nối điện phải phù hợp với các giá trị trên hướng dẫn ở thân máy.
- Việc không sử dụng thiết bị đúng với mục đích thiết kế của nó có thể sẽ gây hư hại và nguy hiểm, đồng thời cũng làm vô hiệu chính sách bảo hành. Người dùng phải tự chịu mọi tổn hại xảy ra do những trường hợp này.
- Nếu dây nguồn của Khách hàng không tương thích với ổ cắm, Khách hàng bắt buộc phải thay dây nguồn thông qua các đơn vị cung cấp dịch vụ được uỷ quyền để tránh rủi ro.
- Kết nối thiết bị với dòng điện AC và ổ cắm đã được nối đất. Nhà sản xuất không chịu trách nhiệm với tổn thất xảy ra do không thực hiện nối đất.
- Phải đảm bảo rằng đường tiếp đất trong ổ cắm điện của thiết bị và mạch bảo vệ chống rò điện luôn ở trong tình trạng tốt để tránh nguy cơ giật điện.
- Kiểm tra thường xuyên dây nguồn xem có bị hư hỏng gì không. Không được cầm kéo dây nguồn của thiết bị. Không được đặt bất kỳ đồ đạc gì lên trên dây nguồn.

3. Cảnh báo trong quá trình sử dụng :

- Thiết bị chỉ sử dụng trong gia đình; không sử dụng nó cho các mục đích khác. Việc sử dụng với mục đích thương mại sẽ làm mất hiệu lực bảo hành.
- Không đứng, ngồi hoặc đặt đồ lên cửa máy rửa chén.
- Chỉ sử dụng xà bông rửa chén, muối rửa chén chuyên dùng và chất làm bóng được sản xuất dành riêng cho máy rửa chén. Malloca không chịu trách nhiệm về bất kỳ thiệt hại nào có thể xảy ra do sử dụng không đúng theo khuyến cáo của Nhà Sản Xuất.

- Để tránh nguy cơ gây nổ Khách hàng không đặt bất kỳ loại chất hóa học hòa tan nào vào bộ phận giặt của máy.

- Kiểm tra khả năng chịu nhiệt của đồ nhựa trước khi đưa vào máy rửa.

- Chỉ cho các vật dụng thích hợp vào máy và lưu ý không xếp chén đĩa quá đầy.

- Không mở cửa khi thiết bị đang hoạt động, nước nóng có thể tràn ra ngoài. Đảm bảo an toàn thiết bị khi máy dừng hoạt động cửa máy mở đột ngột.

- Đặt dao và các vật sắc nhọn khác trong giỏ đựng dao kéo theo hướng lưỡi dao hướng xuống dưới.

- Để sấy khô đạt hiệu quả, hãy mở trong 30 phút sau khi kết thúc quá trình rửa. Không đứng trước cửa sau khi tín hiệu tự động mở vang lên.

- Khi phát hiện máy có biểu hiện lạ, hoặc trục trặc, nên tắt máy, ngắt kết nối nguồn điện ngay lập tức, không được quên tắt vòi nước và liên hệ với bộ phận Chăm sóc khách hàng của MALLOCA. Việc sửa chữa phải do Nhân viên Kỹ thuật của công ty MALLOCA thực hiện. Nếu không việc bảo hành sẽ vô hiệu. Thiết bị hay bộ phận của nó bị hỏng có thể gây thương tích hoặc cháy nổ.

- Nếu thiết bị của bạn có bất kỳ sự cố nào, không được cố tự sửa chữa. Không được tháo rời thiết bị, nếu không được lắp đặt lại đúng cách, nó có thể gây nguy cơ điện giật khi sử dụng.

- Việc sử dụng các linh kiện phụ tùng thay thế không đúng theo quy định của nhà sản xuất sẽ khiến cho máy hỏng và nguy cơ gây thương tích. - Lắp đặt CB riêng cho thiết bị.

- Để đảm bảo an toàn, bạn ngắt CB/ rút phích cắm sau khi quá trình rửa kết thúc.

- Để tránh bị điện giật, không ngắt CB/ rút phích cắm khi tay ướt.

- Không dùng thiết bị ngoài trời hoặc trên nền ướt để tránh rủi ro điện giật.

- Trước khi rửa các đồ nhựa, phải kiểm tra xem chúng có phù hợp để rửa bằng máy rửa chén này không.

- Không sắp xếp các đồ đạc không phù hợp và quá tải lên giá để đồ trong máy rửa chén của bạn. Malloca sẽ không chịu trách nhiệm về tình trạng xước, hao mòn bên trong thân máy xảy ra do quá trình di chuyển giá để đồ rửa không phù hợp và quá tải như đã đề cập trên khuyến cáo.

- Nếu chế độ tiết kiệm năng lượng đang được bật, cửa máy sẽ tự động mở khi kết thúc chương trình. Để không làm hỏng cơ chế mở cửa tự động, không được cố đóng cửa trong vòng một phút. Cửa phải được mở trong vòng 30 phút để quá trình làm khô được hiệu quả (chỉ đối với các sản phẩm có cơ chế cửa mở tự động).

• **CẢNH BÁO:** Không đứng trước cửa sau khi nghe thấy tín hiệu báo mở cửa tự động.

4. Các đồ vật, vật dụng không phù hợp để rửa trong máy rửa này:

- Tàn thuốc lá, sáp dư, sơn bóng, dầu, sơn, chén đĩa có chất liệu từ hoá chất, thép, hợp kim sắt.

- Đồ bằng ngà có tay cầm bằng gỗ hoặc xương dao, muỗng, nĩa khảm xà cừ, các bộ phận dính bằng keo và đồ bị mòn gỉ, các đồ vật có dính hoá chất kiềm hoặc axit....

- Đồ dùng vật dụng có chất liệu đồng và bạc (sẽ làm cho chúng bị xỉn màu và mất độ sáng)

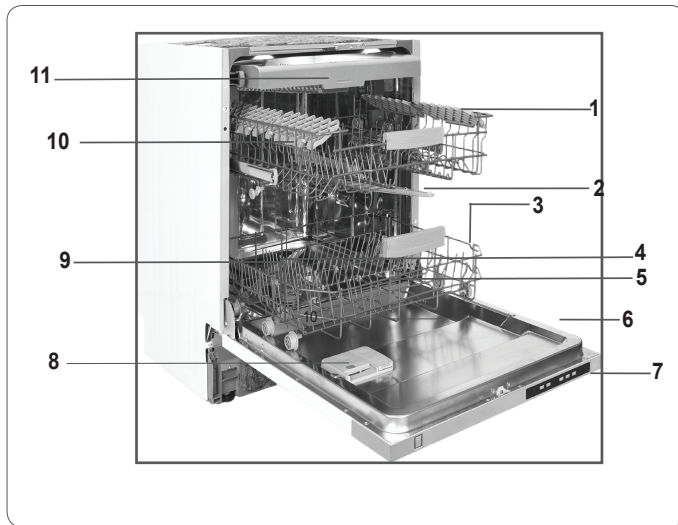
- Vật liệu bằng nhôm (muối làm nhôm bị ra ten).

- Một số loại ly thủy tinh mỏng, đồ gốm sứ có in hoa văn, đồ pha lê, dao nĩa không có khả năng chịu nhiệt, kính pha lê chì, thốt, các đồ vật làm bằng sợi tổng hợp.

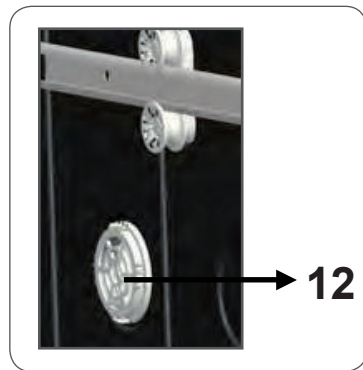
- Các đồ vật có tính năng thấm hút ví dụ như mút xốp hoặc khăn đều không được cho vào máy rửa.

- **CẢNH BÁO:** Phải đảm bảo rằng mọi dụng cụ, bộ đồ ăn mà bạn mua trong tương lai đều phải phù hợp với máy rửa chén này.

PHẦN II: THÔNG SỐ KỸ THUẬT



1. Kệ giữa
2. Cánh quạt
3. Kệ dưới
4. Cánh quạt
5. Bộ lọc
6. Tem thông số
7. Bảng điều khiển
8. Ngăn đựng xà bông và chất làm bóng
9. Giỏ dao kéo
10. Ngăn chứa muối
11. Kệ trên
12. Hệ thống sấy phụ (nằm bên trong máy)



Thông số kĩ thuật

Dung tích	14 bộ chén đĩa
Kích thước:	
Chiều cao	820 - 870 (mm)
Chiều rộng	598 (mm)
Chiều sâu	570 (mm)
Trọng lượng máy	39,800 kg
Điện áp	220 - 240
Tần số	50 (Hz)
Tổng dòng điện	10 (A)
Tổng công suất	1900 (W)
Áp lực nước	Tối đa: 1 (Mpa) Tối thiểu: 0,03 (Mpa)

Bảng đặc tính sản phẩm

Thương hiệu của nhà cung cấp	MALLOCA
Mẫu máy của nhà cung cấp	MDW14 - S08SI
Công suất của máy rửa bát đĩa	14
Cấp hiệu quả năng lượng	A +++
Năng lượng tiêu thụ hàng năm tính theo kWh (AEc) (280 chu kỳ rửa) *	189
Năng lượng tiêu thụ (Et) (kWh trên mỗi chu kỳ rửa)	0.660
Tiêu thụ năng lượng ở trạng thái tắt máy (W) (Po)	0,50
Mức tiêu thụ điện năng ở chế độ chờ (W) (Pi)	1,00
Tiêu thụ nước hàng năm tính theo đơn vị lít (AWc) (280 chu kỳ rửa) **	2520
Cấp hiệu quả sấy ***	A
Tên chương trình tiêu chuẩn ****	Eco
Thời gian chương trình cho chu kỳ rửa tiêu chuẩn (phút)	207
Thời lượng của chế độ chờ (Ti) (phút)	-
Phát thải ra tiếng ồn âm học trong không khí (dB (A) re 1pW)	44
Máy rửa chén độc lập/ Âm tủ	Tích hợp bên trong

* Năng lượng tiêu thụ hàng năm là 189 kW/h, dựa trên 280 chu kỳ rửa tiêu chuẩn sử dụng nước lạnh và mức tiêu thụ của các chế độ công suất thấp. Mức tiêu thụ năng lượng thực tế sẽ phụ thuộc vào cách sử dụng thiết bị.

** Lượng nước tiêu thụ hàng năm là 2520 lít dựa trên 280 chu kỳ rửa tiêu chuẩn. Mức tiêu thụ nước thực tế sẽ phụ thuộc vào cách sử dụng thiết bị.

*** Hiệu quả sấy cấp A theo thang điểm từ G (cấp kém hiệu quả nhất) tới cấp A (hiệu quả tốt nhất).

**** "Eco" là chu kỳ rửa tiêu chuẩn mà thông tin trên nhãn và bảng đặc tính sản phẩm có liên quan. Chương trình này phù hợp để rửa các bộ đồ ăn và chén đĩa bị bẩn thông thường và là chương trình hiệu quả nhất về mức tiêu thụ năng lượng và nước kết hợp

PHẦN III: LẮP ĐẶT SẢN PHẨM

1. Lưu ý:

- Vị trí đặt máy nên ở khu vực có thể dễ dàng sắp xếp chén đĩa. Không đặt máy ở khu vực có nhiệt độ môi trường xuống dưới 0°C .
- Phải đảm bảo công tác lắp đặt, kết nối nguồn điện/nước phải đúng theo hướng dẫn.
- Nhà sản xuất không chịu trách nhiệm cho những tổn hại xảy ra do việc kết nối không phù hợp hoặc không nối đất.
- Tuyệt đối không dùng cáp điện mở rộng hoặc ổ cắm nhiều lỗ để kết nối thiết bị với mạng lưới điện. Các thiết bị kết nối này có thể gây ra quá nhiệt.
- Thiết bị của bạn được thiết lập từ 220-240V. Nếu điện áp chính tại nơi ở của bạn là 110V, hãy nối một biến áp 110/220V và 3000W với đường điện. Không được cắm điện trong quá trình lắp đặt.
- Để thiết bị ở nơi không bị ảnh hưởng bởi độ ẩm, dầu, bụi, ánh nắng hoặc tiếp xúc trực tiếp với nước/ẩm.
- Không lắp đặt thiết bị ngoài trời, ở nơi ẩm ướt hoặc dễ dính mưa. Nên đặt máy gần vị trí vòi nước và xả nước. Lưu ý rằng các kết nối sẽ không bị thay đổi khi máy đã vào vị trí. Không giữ cạnh cửa hoặc bảng điều khiển của máy.
- Để khoảng cách vừa đủ xung quanh máy để dễ dàng di chuyển khi vệ sinh.
- Điện áp thấp sẽ làm giảm hiệu suất rửa của máy.
- Đảm bảo ống cấp nước và xả nước không bị ép hoặc bị kẹt và máy không đè lên dây điện.
- Điều chỉnh các chân máy cho cân bằng. Máy phải được đặt trên bề mặt bằng phẳng nếu không máy sẽ hoạt động không ổn định và cửa máy đóng không chặt.

2. Kết nối nguồn nước:

Chúng tôi khuyến nghị bạn nên lắp một bộ lọc ở đầu cấp nước cho máy để tránh làm hỏng máy do nhiễm bẩn (cát, rỉ sét, v.v.) từ hệ thống ống nước trong nhà. Bộ lọc cũng sẽ giúp ngăn ngừa ô vàng và cặn sau khi rửa.

Chỉ sử dụng nguồn nước lạnh (khoảng 25°C)

a) Ống cấp nước:

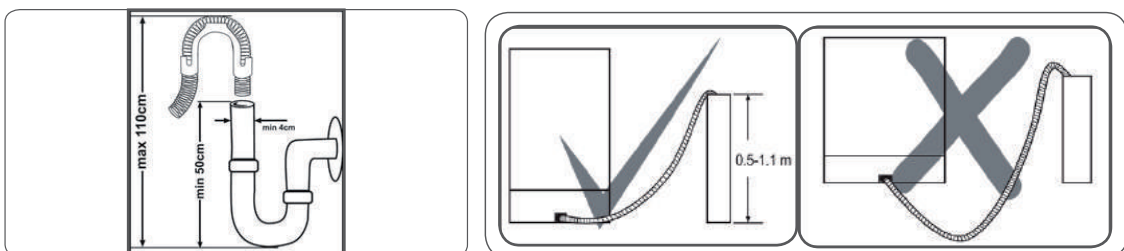
- Sử dụng ống cấp nước mới đi kèm với máy, không sử dụng ống của máy cũ
- Cho nước chảy qua ống mới trước khi kết nối.
- Kết nối ống trực tiếp với vòi cấp nước. Áp suất ống cấp nước tối thiểu là 0,03 MPa và tối đa là 1 MPa. Nếu áp suất vượt quá 1 MPa, giữa đầu nối phải lắp van giảm áp.
- Sau khi kết nối xong, hãy mở vòi và kiểm tra rò rỉ nước. Luôn tắt vòi cấp nước sau khi rửa bát xong.

b) Ống xả:

- Kết nối trực tiếp ống xả nước với lỗ thoát nước hoặc với đầu xả của bồn rửa.
- Kết nối này phải cách mặt đất tối thiểu 50 cm và tối đa 110 cm.



Quan trọng: Chén đĩa sẽ không được rửa sạch nếu sử dụng ống thoát nước dài hơn 4m.



PHẦN IV: HƯỚNG DẪN SỬ DỤNG

A. CHUẨN BỊ:

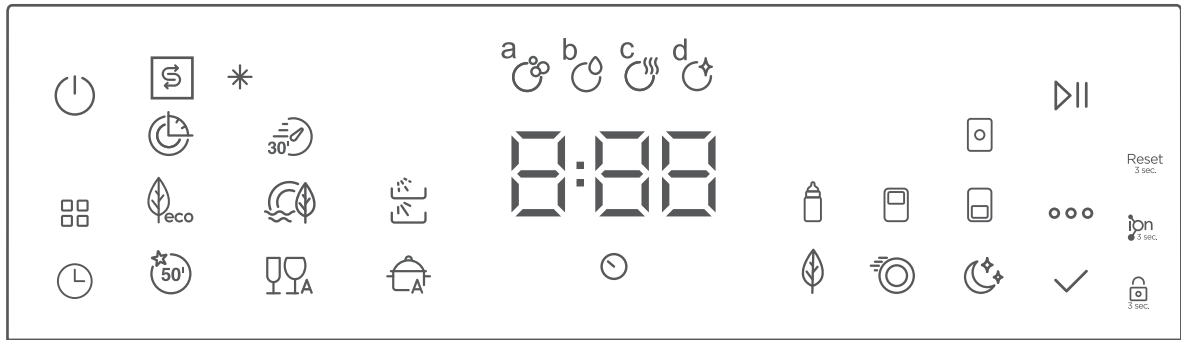
HỌC CHỨA MUỐI:

Máy được trang bị học chứa muối dùng để loại bỏ tạp chất có trong nước là những chất gây ảnh hưởng bất lợi cho sự hoạt động của máy. Độ cứng của nước thay đổi từ nơi này sang nơi khác. Nếu nước cứng thì chất lắng sẽ đọng lại trên vật dụng.

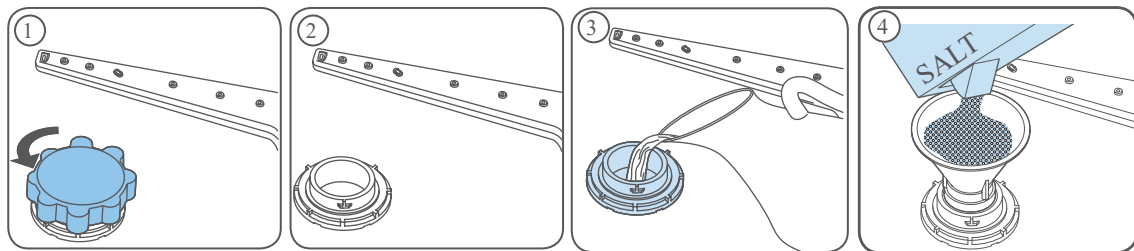
Sử dụng muối chuyên dụng dành riêng cho máy rửa chén. Nếu sử dụng các loại muối không phải dành cho máy rửa chén sẽ làm hư học chứa. Trung tâm bảo hành sẽ không chịu trách nhiệm trong những trường hợp này.

Lưu ý: Khi đèn báo muối sáng (chữ S sáng), tức là chưa có muối hoặc muối không đủ (hoặc hết muối trong quá trình sau 1 thời gian sử dụng) => Hãy thêm muối.

Đèn báo muối chỉ tắt khi muối được hòa tan hoàn toàn với nước (quá trình này có thể mất từ 2-6 ngày)





1. Học chứa muối được đặt bên dưới máy.
2. Xoay nắp khoang chứa muối ngược chiều kim đồng hồ.
3. Cho 1,2 kg muối và nước vào trong khoang chứa muối cho đến khi ngập khoang. Nếu nước tràn ra là bình thường, có thể dùng khăn để lau sạch.
4. Đóng vặn nắp lại thật chặt.



5. Lập tức cho chạy chương trình rửa nhanh (không tải, không có chén đĩa bên trong), để tránh làm hư hỏng thiết bị do lượng muối tràn ra khi nạp vào khoang muối (để tránh gây mòn).

Cài đặt điều chỉnh lượng muối theo độ cứng của nước (Từ 1 đến 6 mức) (NẾU CẦN):

1. Nhấn On/Off  để mở máy. Ngay lập tức nhấn và giữ phím Chương trình  trong ít nhất 3 giây

2. Sau khi thấy màn hình hiển thị 'SL' thì thả tay ra.

3. Để điều chỉnh độ muối (từ 1 đến 6), ví dụ muốn điều chỉnh độ muối đến mức 5 thì chạm tiếp phím

Chương trình  cho đến khi màn hình hiển thị 'L5' (như hình).

(Lưu ý: Mỗi một lần chạm là tăng thêm 1 mức. Khi đã đạt đến mức độ 6, lần chạm tiếp theo sẽ trả lại mức độ 1)

4. Để lưu mức cài đặt mới, tắt máy đi rồi mở lại.



Bảng điều chỉnh độ cứng

Độ cứng của nước	Độ cứng của Đức	Độ cứng của Pháp	Độ cứng của Anh	Chỉ báo mức độ cứng
1	0 - 5	0 - 9	0 - 6	L1 sẽ được hiển thị trên thiết bị chỉ báo
2	6 - 11	10- 20	7 - 14	L2 sẽ được hiển thị trên thiết bị chỉ báo
3	12 - 17	21 - 30	15 - 21	L3 sẽ được hiển thị trên thiết bị chỉ báo
4	18 - 22	31 - 40	22 - 28	L4 sẽ được hiển thị trên thiết bị chỉ báo
5	23 - 31	41 - 55	29 - 39	L5 sẽ được hiển thị trên thiết bị chỉ báo
6	32 - 50	56 - 90	40 - 63	L6 sẽ được hiển thị trên thiết bị chỉ báo

Nếu độ cứng của nước vượt quá 90dF (theo thang đo Pháp) hoặc bạn đang dùng nước giếng, hãy dùng thiết bị lọc nước.

Hộc Chứa chất làm bóng (Cần thiết)

Nước làm bóng sẽ được tự động thực hiện sau cùng để tránh nước còn đọng lại quá nhiều trên chén đĩa, có khả năng tạo đốm, vết. Tăng khả năng sấy khô chén đĩa.

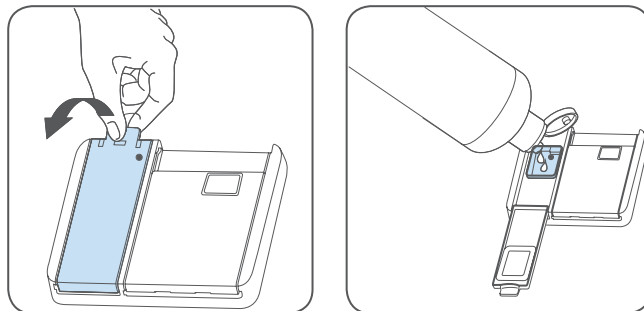
Sử dụng nước làm bóng dành riêng cho máy rửa chén. Không cho bất kỳ chất tẩy rửa khác vào hộc chứa nước làm bóng, nếu không sẽ làm hỏng thiết bị.

Khuyến nghị: Nước làm bóng rất cần thiết cho việc hỗ trợ làm ráo chén đĩa. Khuyến nghị khách hàng nên sử dụng thêm chất làm bóng.



Lưu ý: Khi đèn báo nước làm bóng sáng (hình hoa thị *), tức là nước làm bóng không đủ (hoặc đã hết trong quá trình sử dụng) => hãy thêm nước làm bóng.




1. Mở nắp hộc chứa chất làm bóng
2. Cho chất làm bóng đến mức độ MAX (tối đa) và đóng nắp lại. Không được để cho chất làm bóng tràn đầy ra ngoài. Lau sạch các vết chất làm bóng bị tràn ra



Cài đặt điều chỉnh lượng chất làm bóng (từ 1 đến 5 mức) (NẾU CẦN):

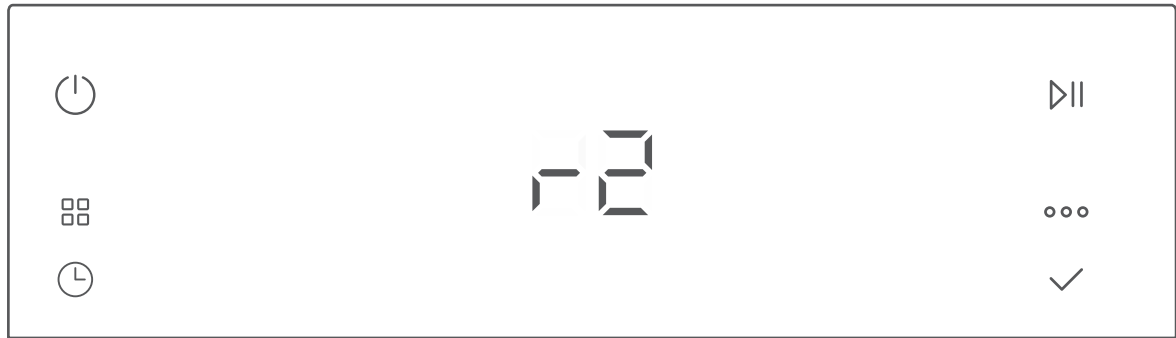
1. Nhấn On/Off  để mở máy. Ngay lập tức, nhấn và giữ phím Chương trình  trong ít nhất 5 giây

2. Cứ giữ thế cho tới khi màn hình hiển thị 'rA' thì thả tay ra.

3. Để điều chỉnh mức làm bóng (từ 1 đến 5), ví dụ muốn điều chỉnh mức làm bóng đến mức 2, thì chạm tiếp phím Chương trình  cho đến khi màn hình hiển thị 'r2' (như hình)

(Lưu ý: Mỗi một lần chạm là tăng thêm 1 mức. Khi đã đạt đến mức độ 5, lần chạm tiếp theo sẽ trả lại mức độ 1. Máy mặc định sẵn cài đặt mức độ 4)

4. Để lưu mức cài đặt mới, tắt máy đi rồi mở lại.



Lưu ý quan trọng:

- Nếu còn vệt nước trên chén đĩa sau khi rửa, cần phải tăng mức độ chất làm bóng lên.
- Nếu có vệt màu xanh dương trên chén đĩa và mất đi sau khi lấy tay chùi, thì cần giảm lượng chất làm bóng xuống

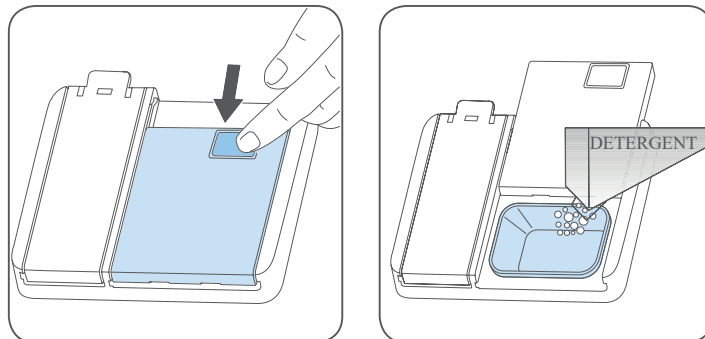
Mức	Mức độ các vệt trắng	Chỉ bảo
1	Nước trợ xả không được phân phối	r1 được hiển thị trên màn hình
2	1 liều lượng được nạp	r2 được hiển thị trên màn hình
3	2 liều lượng được nạp	r3 được hiển thị trên màn hình
4	3 liều lượng được nạp	r4 được hiển thị trên màn hình
5	4 liều lượng được nạp	r5 được hiển thị trên màn hình

GHI CHÚ: Để nước làm bóng phát huy tác dụng hiệu quả, trước khi sử dụng máy nên ngả cánh cửa xuống (1 góc 90 độ) để nước làm bóng di chuyển đến phần van mở.

HỌC CHỨA XÀ PHÒNG:

1. Để mở nắp, nhấn và đẩy chốt ngăn chứa xà phòng.
2. Đổ xà bông vào ngăn chứa.

Có các vạch kẻ bên trong khoang đựng để chỉ báo định mức cần dùng cho phù hợp, 15 cm³ nếu ít bẩn và máy chưa đầy, 25 cm³ nếu bát đĩa bẩn nhiều và được chất đầy máy. Khoang chứa xà bông có tổng dung tích là 40 cm³.



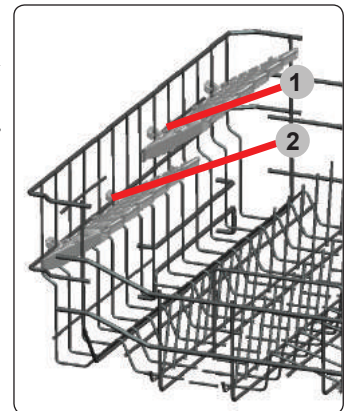
Lời khuyên khi sử dụng: Nếu bạn muốn đạt được kết quả tốt khi dùng viên rửa chén kết hợp, hãy thêm muối và chất làm bóng vào máy, cài đặt muối và chất làm bóng ở mức thấp nhất. Mức độ hoà tan của các chất tẩy rửa dạng viên nên được sản xuất bởi những hãng khác nhau là sẽ không giống nhau tùy vào nhiệt độ và thời gian. Vì vậy, không nên dùng các loại viên rửa này cho các chương trình rửa ngắn. Đối với các chương trình này, nên sử dụng xà bông dạng bột để dễ điều chỉnh liều lượng.

Cách Đặt Chén Đĩa Vào Máy Rửa Chén:

- Giá bên dưới có thể đặt các loại chén đĩa lớn và sâu như nồi có tay cầm dài, nắp nồi, đĩa, đĩa đựng salad và dụng cụ dao kéo.
 - Giá bên trên được thiết kế dành cốc trà, đĩa tráng miệng, đĩa salad, các loại ly tách và đồ thủy tinh.
 - Chính giữa giá là vị trí tốt nhất để đặt các vật thể mỏng và nông.
 - Đặt muỗng xen kẽ chung với dao, nĩa để chúng không bị dính với các muỗng khác. Đặt những đồ rửa dài và sắc như nĩa, dao cắt bánh mì,... sao cho đầu nhọn của chúng hướng xuống hoặc nằm ngang.
- CẢNH BÁO:** Đặt dụng cụ, vật dụng vào thiết bị sao cho chúng không làm cản trở tay phun.

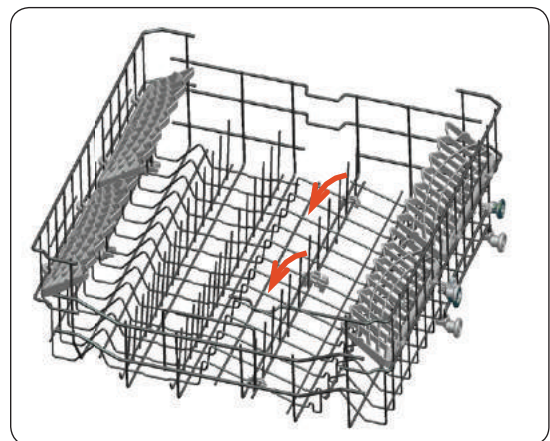
Khung đỡ có thể điều chỉnh độ cao (loại có móc):

Các khung đỡ có thể điều chỉnh độ cao cho phép để đồ ly tách bên trên hoặc bên dưới khung. Các khung đỡ có thể được điều chỉnh ở hai mức độ. Dụng cụ dao kéo và dụng cụ nấu ăn có thể được để trên khung đỡ theo phương ngang.



Khung đỡ có thể điều chỉnh độ cao (loại có móc):

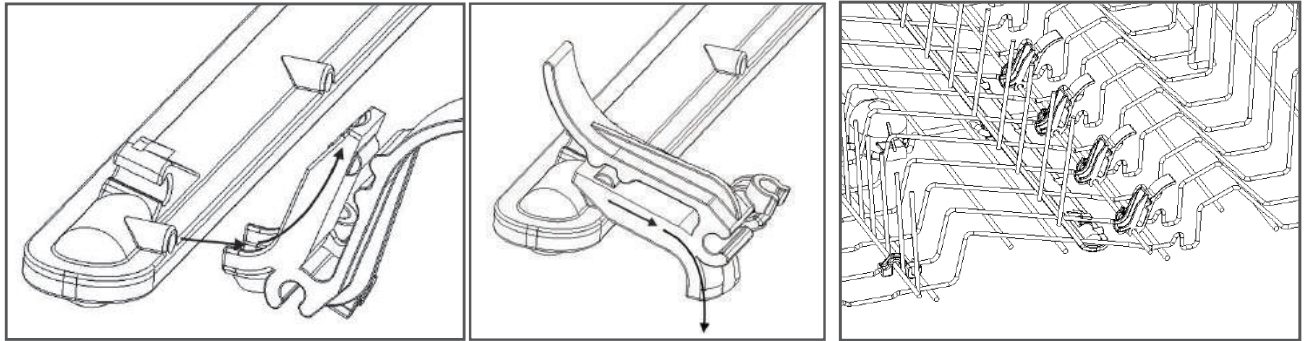
Các khung đỡ có thể gấp lại ở phía trên cho phép đặt các đồ vật lớn như nồi, chảo. Mỗi khu vực đều có thể được gấp lại riêng biệt. Các khung đỡ có thể gấp lại có thể nâng lên hoặc gấp xuống.



Giá đựng dao kéo ở phía trên

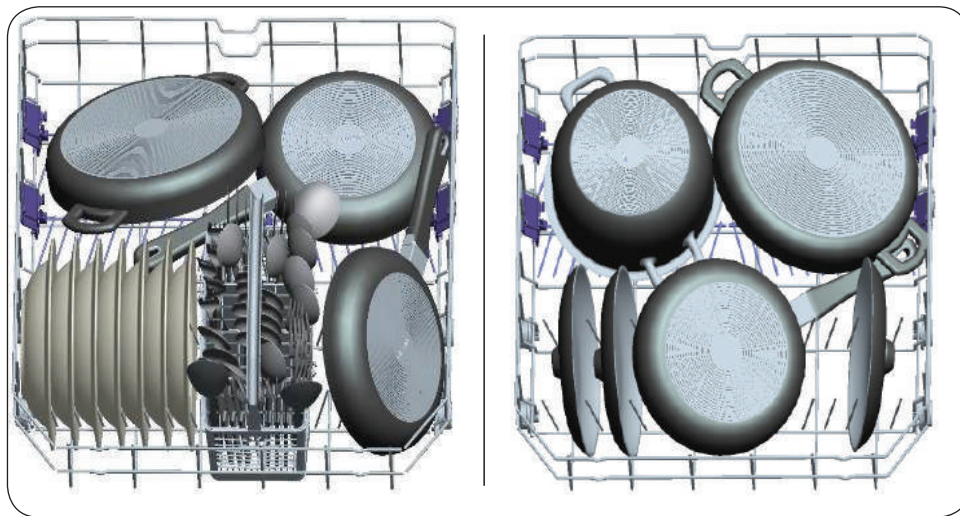
Chức năng rửa theo hướng:

Chức năng này được dùng để rửa các loại ấm tách... bằng cách phun nước hướng lên trên trong khi bộ phận như trong hình vẽ của giá phía trên có vị trí dọc. Khi bộ phận này ở vị trí nằm ngang, nước sẽ hướng xuống dưới, hỗ trợ việc rửa cho giá bên dưới.

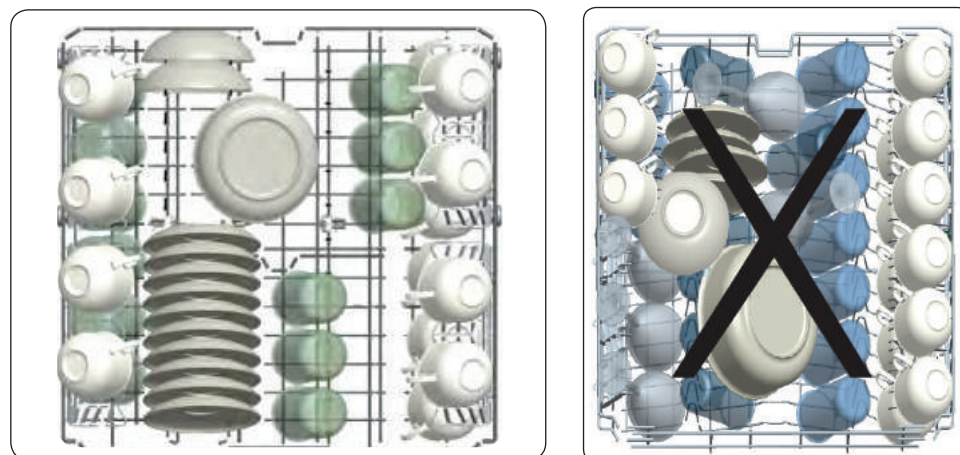


Lưu ý: Nên lấy đồ rửa ở giá bên dưới ra trước để tránh nước ở bên trên nhỏ xuống khi lấy đồ ra khỏi máy. Sau khi kết thúc chương trình rửa, chỉ lấy đồ rửa ra khi nhiệt độ đã giảm đến mức có thể chạm vào được.

Phương pháp đặt giá khác



Giá bên dưới

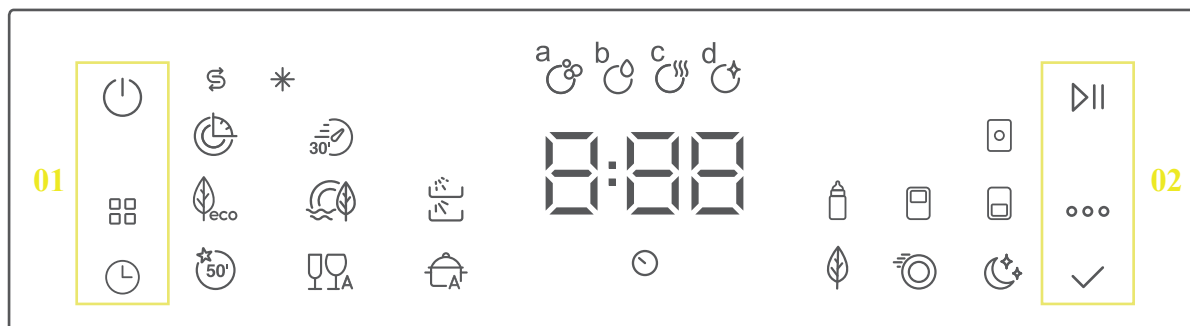


Giá bên trên

Cách đặt sai





B. HƯỚNG DẪN SỬ DỤNG & THAO TÁC:

Bảng hiển thị và bàn phím Máy rửa chén:









(01) + (02): Bàn phím thao tác

Còn lại là màn hình hiển thị, hiển thị các đèn báo chương trình rửa, thời gian còn lại


-  a. Wash – Rửa
-  b. Rinse – Tráng
-  c. Dry – Sấy
-  d. End – Kết thúc

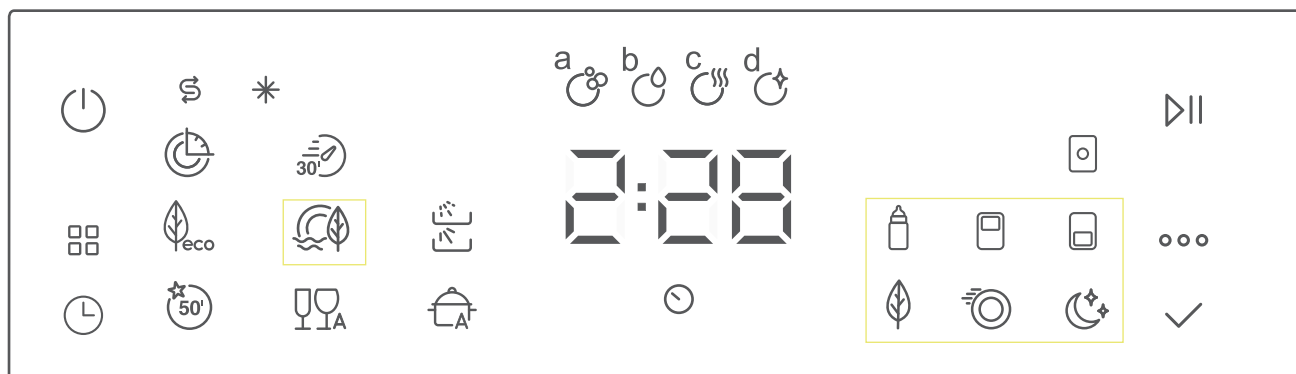
1. BÀN PHÍM:

Bàn phím	Diễn giải
Nút nguồn On/Off 	Phím Bật/Tắt (On/Off)
Programme (Chương trình) 	Dùng để chọn các chương trình rửa chén. Gồm có 08 chương trình rửa
Delay (Thời gian hẹn giờ) 	Hẹn giờ, trì hoãn thời gian bắt đầu chương trình
Start/Pause (Bắt đầu/Tạm dừng) 	Chạm phím này để bắt đầu chương trình. Đèn báo rửa bật sáng và đèn báo thời gian còn lại chỉ thời gian của chương trình. Đèn chức năng cũng báo thời gian còn lại trong tiến trình của chương trình. Nếu bạn mở cửa máy trong lúc chương trình đang chạy, chương trình sẽ tạm dừng và đèn Start/Pause sẽ nhấp nháy
Option (Tùy chọn) 	Dùng để chọn thêm các chức năng bổ sung khi chọn chương trình rửa chính
Phím xác nhận 	Chạm phím để xác nhận chức năng. Biểu tượng chức năng được chọn sẽ sáng.

2. THAO TÁC SỬ DỤNG:


Ví dụ: Nếu muốn chọn chức năng ‘Rửa Tiết Kiệm (ECO)’ + thêm các tùy chọn như ‘Energy Save + Half Load + Extra Hygiene’ (như hình)


Khuyến nghị: Nên chọn thêm chức năng bổ sung ‘Energy Save’  (tự mở cửa sau khi rửa xong) cho các chương trình rửa. Điều này sẽ giúp chén đĩa của bạn ráo nước hơn tránh bị đọng hơi nước sau khi máy rửa xong. (Chỉ có chương trình ECO là được mặc định chọn sẵn chức năng này).





-B1: Xếp chén đĩa vào máy cho phù hợp theo hướng dẫn bên trên.

-B2: Rót xà bông, muối, nước làm bóng vào hộc chứa theo như hướng dẫn trên.

-B3: Đóng cửa máy, nhấn nút mở nguồn On/Off , màn hình sẽ sáng lên.

-B4: **Nhấn nút** Chương trình  để chọn chương trình Rửa Tiết Kiệm (ECO) nhấn liên tục nút chương trình cho tới khi đến biểu tượng muốn chọn thì dừng lại, biểu tượng chương trình được chọn sẽ sáng lên. (xem bảng Chương trình rửa ở mục 3)

-B5 (nếu muốn): Nhấn chọn phím Option (Tùy chọn) khác , các mục tùy chọn khác sẽ sáng lên khi nhảy tới nó.

→ chọn cái nào xong thì nhấn phím xác nhận  để lưu lại, sau đó chọn tiếp các tùy chọn khác cũng thao tác tương tự. (xem bảng Option ở mục 4)

(**Lưu ý:** Thời gian của chương trình chính sẽ thay đổi tùy theo các mục Tùy chọn Option được chọn. Tùy theo chương trình được mặc định mà sẽ có các Option khác nhau, những Option nào hiển thị bên trong Chương Trình thì mới được chọn)

B6: Bắt đầu hoạt động: Nhấn phím Start/Pause 

GHI CHÚ: Trường hợp không muốn chọn thêm Option (tùy chọn) khác, thì sau khi chọn Chương trình rửa xong → nhấn Phím Start/Pause máy sẽ bắt đầu hoạt động luôn

GHI CHÚ: Nếu một chức năng (Tùy chọn) được sử dụng trong chương trình rửa trước đó, chức năng này sẽ tiếp tục ở trạng thái kích hoạt cho chương trình mới được chọn cho đến khi tắt nguồn máy. Để hủy chức năng này trong chương trình mới chọn, phạm phím Tùy chọn (Option) cho đến khi biểu tượng không sáng.

Thay đổi chương trình:

Nếu bạn muốn thay đổi chương trình rửa trong khi máy đang chạy.

Ví dụ: Máy đang hoạt động ở Chương trình ‘Rửa tiết kiệm (ECO)’, bạn muốn thay đổi sang chương trình ‘Rửa 50 Phút’:

1. Nhấn phím Start/Pause



2. Nhấn phím Chương trình để chọn lại chương trình rửa mong muốn. Trong ví dụ là chọn lại chương trình ‘Rửa 50 Phút’



3. Tiếp tục bắt đầu chương trình rửa mới bằng cách nhấn phím Start/Pause. Chương trình mới sẽ tiếp tục quá trình của chương trình cũ.



Hủy chương trình:

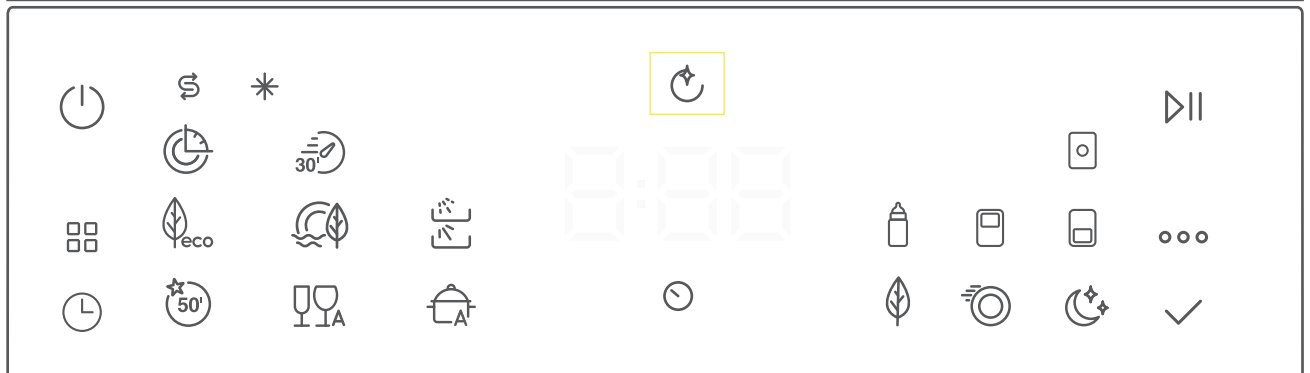
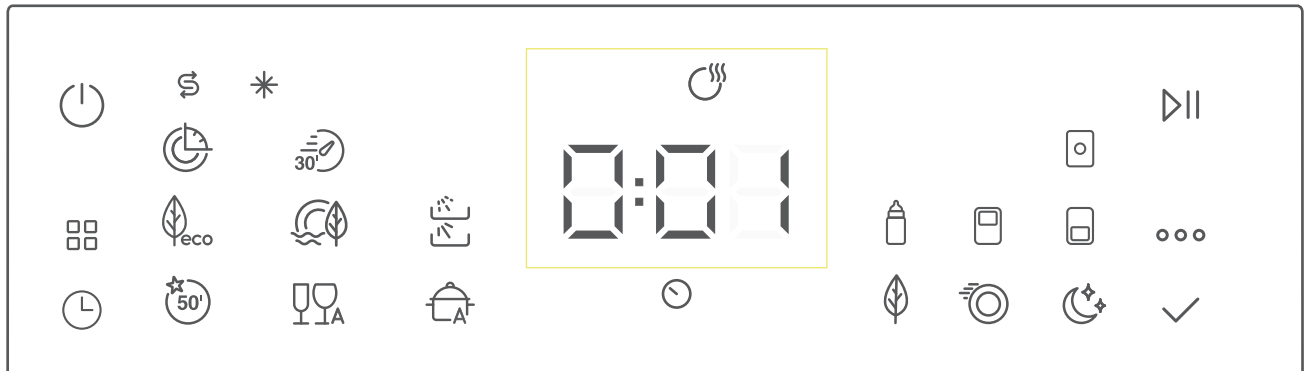
Để hủy 1 chương trình đang hoạt động. Ta thực hiện các bước sau:

1. Nhấn và giữ phím Start/Pause trong vòng 3 giây. Sẽ thấy hiển thị đếm ngược từ 3-2-1. Sau đó máy sẽ tự động chuyển sang chế độ Sấy trong 1 phút và máy sẽ xả hết nước bên trong ra trong khoảng 30 giây (như hình 1)



2. Kết thúc chương trình, máy sẽ hiển thị màn hình kết thúc chương trình, 1 tiếng bip dài vang lên

Khi đèn kết thúc sáng lên, tắt máy bằng cách nhấn nút On/off







(như hình 2) 3.

GHI CHÚ: Không được mở cửa máy trước khi chương trình rửa kết thúc. Nếu cửa máy mở hoặc điện bị mất trong quá trình rửa, chương trình rửa sẽ tiếp tục khi cửa được đóng hoặc điện nguồn được khôi phục.

Điều chỉnh âm lượng chuông báo:

Máy đã cài đặt mặc định mức âm lượng ban đầu là 3.

1. Mở cửa máy, chạm và giữ cùng lúc 2 phím Tùy chọn  và Xác nhận  trong vòng vài giây.
2. Sẽ thấy hiển thị đếm ngược 3-2-1 (vẫn giữ tay, không bỏ ra), sau khi đếm ngược hết số 1, màn hình hiển thị các mức âm thanh từ ‘SO1’ tới ‘SO3’.
(SO0 nghĩa là tắt cả các âm báo đều tắt)
3. Để GIẢM mức âm lượng, nhấn phím Xác nhận 
4. Để TĂNG mức âm lượng, nhấn phím Tùy chọn 
5. Để lưu mức âm lượng đã chọn, tắt máy đi.

Hẹn giờ rửa (Delay):

Bạn có thể hẹn giờ thực hiện chương trình từ 1-24 giờ bằng cách chạm phím.

1. Chọn Chương trình và các Tùy chọn mong muốn.

2. Chạm phím Delay  để hẹn giờ (Mỗi lần chạm là 1 giờ được tăng lên)

Để thay đổi thời gian hẹn giờ, nhấn phím Start/Pause  → chạm phím Delay  để chọn lại thời gian hẹn giờ mới

→ Để kích hoạt thời gian hẹn giờ mới, chạm phím Start/Pause 

4. Để hủy thời gian hẹn giờ, tắt máy hoặc tắt nguồn mở lại.

Khóa bàn phím (CHILD LOCK):

Khóa bàn phím để ngăn người khác thay đổi cài đặt của mình trong khi máy của bạn đang hoạt động.




Khóa phím:

Nhấn và giữ nút xác nhận  trong vòng 3 giây. Khi chức năng khóa phím được bật, tất cả các đèn LED sẽ nhấp nháy và biểu tượng “CL” hiển thị trên màn hình.









Mở khóa phím:

Nhấn và giữ nút xác nhận  trong vòng 3 giây.

Cài đặt Chương Trình Yêu Thích (FAVORITE):




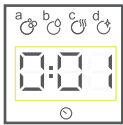


1. Mở máy và chọn chọn sẵn chương trình và tùy chọn yêu thích.
2. Nhấn và giữ cùng lúc phím Chương trình  và phím Delay  trong vòng vài giây
3. Để chọn chương trình yêu thích, chạm và giữ phím Chương trình  trong 3 giây.

3. CHƯƠNG TRÌNH RỬA CHÉN (PROGRAMME):

Chương trình	Đồ bẩn chén đĩa
Tối thiểu 14 phút 	Chương trình nhanh nhất dành cho chén đĩa ít bẩn, mới được sử dụng gần đây và phù hợp với cài đặt 4 vị trí
Nhanh 30 phút 	Thích hợp cho chén đĩa ít bẩn và rửa nhanh.
Tiết kiệm 	Chương trình tiêu chuẩn được sử dụng hằng ngày cho bát đĩa bẩn nhiều với mức tiêu thụ tiết kiệm điện và nước.
Tiết kiệm + 5,4 L 	Thích hợp cho chén đĩa bẩn tiêu thụ lượng nước thấp nhất, với điều kiện bạn chọn lại chương trình rửa trước vào lần sử dụng tiếp theo. Thiết bị sẽ tiết kiệm được 1 lần nước vào tương đương 5,4L.
Rửa chế độ pro 60°C 	Thích hợp cho cả đồ thủy tinh mỏng dính ít bẩn ở kệ trên và chén đĩa bị bẩn nhiều ở kệ dưới.
Rửa 50 phút 	Thích hợp cho chén đĩa bẩn, được sử dụng hằng ngày với chế độ nhanh hơn.
Rửa tự động 30°C - 50°C 	Chế độ tự động cho chén đĩa bẩn, chén đĩa đặc biệt.
Rửa tự động 50°C - 70°C 	Chế độ tự động cho chén đĩa bẩn nhiều

GHI CHÚ: Thời gian của chương trình có thể phụ thuộc vào khối lượng đĩa, chất lượng của nước, nhiệt độ thời gian và các chức năng bổ sung tùy chọn được chọn.

4. TÙY CHỌN BỔ SUNG (OPTION):

Tùy chọn (Option)	Chức năng
Đèn báo chức năng Tablet 	Sử dụng viên rửa tổng hợp: chọn chức năng này khi sử dụng viên rửa tổng hợp.
Đèn báo chức năng Extra Hygiene 	Diệt khuẩn tăng cường: Để có kết quả rửa sạch hơn bằng cách thay đổi nhiệt độ nước và thời gian rửa của chương trình đã chọn.
Đèn báo chức năng Half Load 	Rửa nửa tải: Bằng cách chọn chức năng này, 3 chế độ rửa có thể thực hiện: rửa cả 2 kệ, kệ trên và dưới. Các tùy chọn này lý tưởng cho chén đĩa nhỏ, cho phép máy thực hiện làm sạch lượng nhỏ chén đĩa và tiêu tốn ít năng lượng hơn
Đèn báo chức năng Energy Save 	Tiết kiệm năng lượng (cửa sẽ tự mở sau khi rửa xong): Chọn chức năng này cho phép cửa máy rửa sẽ được mở ra sau khi kết thúc chương trình và hỗ trợ cho việc làm khô chén đĩa.
Đèn báo chức năng Extra Fast 	Rửa nhanh hơn: Chọn chức năng này để giảm thời gian thực hiện chương trình, sử dụng nước tiết kiệm hơn.
Đèn báo chức năng Extra Silent 	Rửa êm hơn: Hoạt động rửa của máy rửa chén sẽ nhẹ nhàng và êm ái hơn khi chọn chức năng này. Tùy chọn này giúp giảm mức áp suất âm thanh của máy rửa chén.

GHI CHÚ: Một số tùy chọn không được sử dụng cùng một lúc với nhau, nếu trong quá trình chọn máy không cho phép thì tức là không sử dụng chung với nhau được. Và thời gian sẽ thay đổi tùy theo các tùy chọn được chọn.

PHẦN V: VỆ SINH & BẢO QUẢN THIẾT BỊ

Thông tin an toàn cần phải tuân theo trong khi rửa và bảo trì:

-Vệ sinh thiết bị của bạn thường xuyên. Làm sạch bộ lọc và tay quay ít nhất mỗi tuần một lần. Ngắt CB/ phích cắm và khoá vòi trước khi bảo trì và vệ sinh máy.

-Không vệ sinh thiết bị bằng cách dội nước lên.

-Không sử dụng các vật liệu mài mòn (bột tẩy rửa, bột biển cứng) trong khi vệ sinh thiết bị. Nên làm sạch sản phẩm và bảng điều khiển bằng khăn mềm và ẩm.

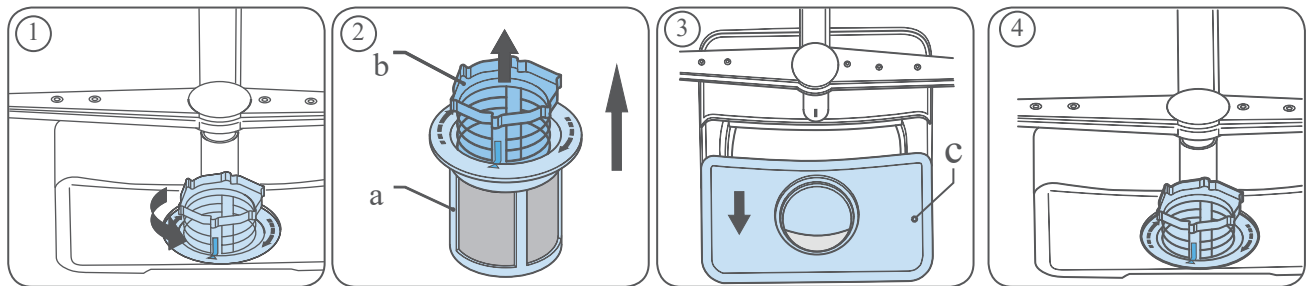
Bộ lọc

a. Kiểm tra xem còn đọng thức ăn trên bộ lọc dày và mỏng hay không. Nếu có cặn thức ăn, hãy tháo bộ lọc và rửa kỹ dưới vòi nước

b. Bộ lọc thô

c. Bộ lọc Kim loại / Nhựa

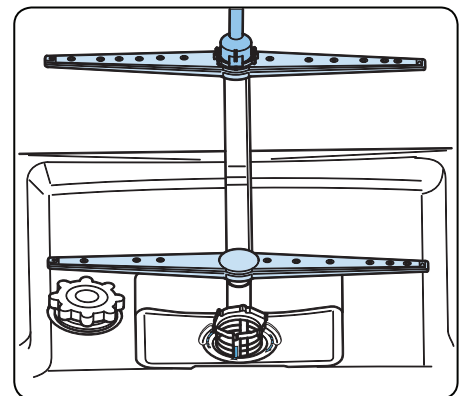
Xoay cụm bộ lọc ngược chiều kim đồng hồ để tháo và làm sạch. **(hình 1)** Kéo và tháo bộ lọc kim loại/nhựa. **(hình 3)** Sau đó, kéo và tháo bộ lọc thô từ bên trong bộ lọc vi mô. **(hình 2)** Rửa kỹ ba bộ lọc này dưới vòi nước. Thay thế bộ lọc kim loại/nhựa. Đặt bộ lọc thô vào bên trong bộ lọc vi mô bằng cách căn chỉnh các dấu. Lắp bộ lọc vi mô vào bên trong bộ lọc kim loại/nhựa, và xoay nó theo hướng mũi tên. Bộ lọc vi mô sẽ được khóa chặt khi bạn nhìn thấy mũi tên trên ở nó khi nhìn thẳng. **(hình 4)**



Cánh quạt

Kiểm tra xem các lỗ trên và dưới của cánh tay phun có bị tắc không. Nếu có tắc nghẽn, hãy tháo cánh tay quay và làm sạch chúng dưới vòi nước chảy

Để tháo cánh quạt phía trên, tháo đai ốc cố định bằng cách vặn theo chiều kim đồng hồ vào kéo cánh quạt xuống dưới.



Bơm xả

Các mảnh vụn thực phẩm hoặc các vật ngoại lai kích thước lớn nếu không được bộ lọc giữ lại có thể làm tắc bơm xả nước thải. Nước xả sau đó sẽ ở trên bộ lọc

PHẦN VI: XỬ LÝ SỰ CỐ

Triệu chứng	Nguyên nhân có thể & Giải pháp
Chương trình không bắt đầu được	Cúp điện - Chờ có điện trở lại
	Công tắc bật / tắt chưa được bật - Bật máy rửa bát của bạn lên
	Cầu chì bị cháy - Thay cầu chì
	Thiết bị chưa được cắm điện - Mở CB hoặc cắm điện cho thiết bị
	Cửa thiết bị bị mở - Đóng cửa thiết bị
	Vòi nước đầu vào bị đóng - Mở vòi nước đầu vào
	Đầu vào nước và bộ lọc thiết bị bị tắc - Làm sạch đầu vào nước và bộ lọc thiết bị
Vẫn còn nước trong thiết bị sau khi chương trình kết thúc	Ống xả nước có thể bị tắc hoặc bị bề cong - Làm sạch các vật gây tắc nghẽn và khởi động lại máy
	Bộ lọc bị tắc - Làm sạch các vật gây tắc nghẽn và khởi động lại máy
	Chương trình vẫn chưa kết thúc - Chờ cho chương trình kết thúc
Có cặn chất tẩy rửa trong Thùng chứa chất tẩy rửa	Chất tẩy rửa có khả năng được đưa vào khi Thùng chứa vẫn còn ướt - Lau khô hộp đựng chất tẩy rửa bằng khăn khô
Có rung động và va đập trong quá trình rửa.	Chén đĩa không được đặt đúng vị trí - Đặt chúng lại đúng cách
	Cánh tay phun đập vào chén đĩa - Đặt chúng lại đúng cách
	Tay phun có thể lắp không đúng cách - Lắp đặt các cánh tay phun

Triệu chứng	Nguyên nhân có thể & Giải pháp
Có dư lượng thực phẩm trên các món ăn	Nước không phun đến được những khu vực này - Đặt chén đĩa đúng cách để chúng không chồng lên nhau.
	Các đĩa đang tựa vào nhau - Đặt chén đĩa đúng cách để chúng không đặt chồng lên nhau.
	Giỏ rửa bát đã quá tải - Đặt chén đĩa đúng cách, loại bỏ các chén đĩa quá thừa.
	Bộ lọc bị tắc - Mở bộ lọc bằng cách vệ sinh.
	Bộ lọc không được cài đặt đúng cách - Cài đặt bộ lọc đúng cách.
	Bơm xả nước có thể bị tắc nghẽn - Kiểm tra xử lý tắc nghẽn
	Có quá ít chất tẩy rửa - Cho vào lượng chất tẩy rửa được chỉ định trong hướng dẫn.
	Sử dụng nước rửa bát không phù hợp - Sử dụng sang một thương hiệu nước rửa bát khác phù hợp hơn.
	Tay phun bị bám cặn thức ăn - Vệ sinh sạch tay phun
	Chọn chế độ rửa không phù hợp - Chọn chế độ rửa phù hợp với loại chén đĩa theo đúng như trong sách hướng dẫn.
Máy ngừng trong khi đang rửa	Ngắt hoặc mất điện - Chờ khi có điện trở lại - Chờ có điện trở lại
	Máy có thể để ở chế độ chờ - Khởi động máy bằng cách hủy chế độ chờ
	Có vấn đề ở đầu cấp nước cho máy - Kiểm tra xem ống dẫn nước có bị tắc không, vệ sinh sạch chỗ bị tắc.

Triệu chứng	Nguyên nhân có thể & Giải pháp
Dĩa chén có đốm trắng	Có quá ít chất tẩy rửa - Sử dụng lượng nước rửa chén phù hợp.
	Cài đặt nước trợ xả quá yếu - Cài đặt nước trợ xả mạnh hơn.
	Không sử dụng loại muối đặc biệt mặc dù độ cứng của nước cao - Đổ muối chuyên dụng cho máy rửa chén vào thiết bị.
	Phần muối không được đậy nắp - Đảm bảo hộp muối được đóng lại đúng cách.
Chén đĩa không khô	Chọn chế độ rửa mà không có chế độ làm khô chén đĩa - Kiểm tra lại chế độ rửa trong sách hướng dẫn và chọn một chế độ có quy trình làm khô.
	Chế độ nước trợ xả quá yếu - Cài đặt nước trợ xả mạnh hơn
Bát đĩa có vết rỉ sét	Đường ống dẫn nối đất không đúng - Nhờ thợ điện kiểm tra đường ống dẫn nối đất thiết bị của bạn
	Chất lượng thép không gỉ của bát đĩa thấp. - Đảm bảo đồ dùng nhà bếp cần rửa trong máy rửa bát có chất lượng thép không gỉ tốt.
	Nồng độ muối của nước rửa cao - Giảm nồng độ muối của nước rửa xuống
	Phần muối không được đậy nắp - Đóng nắp phần muối. Chắc chắn nắp hộp muối được đóng chặt
	Muối có thể bị tràn vào bên trong thiết bị trong quá trình phun nước. - Đảm bảo muối không bị trào ra ngoài trong quá trình phun nước Lau sạch muối trào ra bằng khăn hoặc rẻ lau.

Những việc cần làm trong trường hợp hư hỏng (lỗi) đơn giản. Mã lỗi sẽ được hiển thị trên màn hình thiết bị của bạn. Bảng dưới đây cho biết các mã lỗi này, định nghĩa của chúng và các điểm cần kiểm tra.

MÃ LỖI	ĐỊNH NGHĨA LỖI	ĐIỀU KHIỂN
F1	Cảnh báo chống tràn đang hoạt động / Quá dung lượng nước	Tắt thiết bị và đóng vòi. Thông báo cho bộ phận kỹ thuật của công ty.
F2	Máy không thể xả được nước	Ổng xả nước có thể bị tắc Các bộ lọc của máy của bạn có thể bị tắc Tắt và bật máy và hủy chế độ đang hoạt động Nếu lỗi vẫn xảy ra, thông báo cho bộ phận kỹ thuật của công ty
F3	Nước vào liên tục	Đóng vòi Thông báo cho bộ phận kỹ thuật của công ty
F5	Sự cố hệ thống áp suất	Thông báo cho bộ phận kỹ thuật của công ty
F6	Lỗi cảm biến nhiệt độ	Thông báo cho bộ phận kỹ thuật của công ty
F7	Lỗi quá nhiệt (nhiệt độ bên trong máy quá cao)	Thông báo cho bộ phận kỹ thuật của công ty
F8	Lỗi bộ phận sấy bát đĩa	Thông báo cho bộ phận kỹ thuật của công ty
F9	Lỗi vị trí Diverter	Thông báo cho bộ phận kỹ thuật của công ty
FE	Lỗi bảng mạch điện tử	Thông báo cho bộ phận kỹ thuật của công ty
FF	Sự cố hệ thống nước vào máy	Đảm bảo khóa vòi nước vào đã được mở và nước đang chảy Tháo ống nước vào ra khỏi vòi nước và làm sạch bộ lọc của ống nước vào Thông báo cho bộ phận kỹ thuật của công ty
HI	Lỗi điện áp quá cao	Thông báo cho bộ phận kỹ thuật của công ty
LO	Lỗi điện áp quá thấp	Thông báo cho bộ phận kỹ thuật của công ty

Malloca TP. Hồ Chí Minh Showroom Q. Phú Nhuận

279 Nguyễn Văn Trỗi, P. 10, Q. Phú Nhuận

ĐT: (028) 3997 5893 - (028) 3997 5894

Mail: info@malloca.com, showroom@malloca.com

Malloca Showroom Q.2

39 Nguyễn Cơ Thạch, P. An Lợi Đông, Q. 2, TP. Thủ Đức

ĐT: (028) 7302 1168

Mail: showroom-q2@malloca.com

Malloca Showroom Q.9

S503.01S04 Vinhomes Grand Park, P. Long Thạnh Mỹ, Q.9, TP.

Thủ Đức

ĐT: (028) 7305 0568

Mail: showroom-q9@malloca.com

Malloca Hà Nội Showroom

10 Chương Dương Độ, P. Chương Dương, Q. Hoàn Kiếm

ĐT: (024) 3537 6288 - (024) 3537 6299

Mail: showroom-hn@malloca.com

Malloca Đà Nẵng Showroom

451 Điện Biên Phủ, P. Hòa Khê, Q. Thanh Khê

ĐT: (0236) 730 3268

Mail: showroom-dn@malloca.com

HỆ THỐNG SHOWROOM NHƯỢNG QUYỀN - ONE-STOP SHOPPING CENTER

ĐÀ NẴNG ONE-STOP SHOPPING CENTER

75 Hoàng Diệu, P. Phước Ninh, Q. Hải Châu, TP. Đà Nẵng

ĐT: (0236) 3886 191

HẢI PHÒNG ONE-STOP SHOPPING CENTER

Lô L1+L2 Khu Mê Linh, P. An Dũng, TP. Hải Phòng

ĐT: 0911 908 800

THÁI NGUYÊN ONE-STOP SHOPPING CENTER

719-721 tổ 8A, P. Tân Lập, TP. Thái Nguyên

ĐT: 0961 392 566

PHÚ QUỐC ONE-STOP SHOPPING CENTER

Đường Tuyên Tránh, ấp Bến Tràm, Cửa Dương, Phú Quốc

ĐT: (0297) 6594 666

BUÔN MA THUẬT ONE-STOP SHOPPING CENTER

154 Lê Hồng Phong, Buôn Ma Thuột, Đắk Lắk

ĐT: (0262) 3815 877 - 0914 090 307

QUẢNG NINH ONE-STOP SHOPPING CENTER

Ô 31,32, KĐT Moon Bay, TP. Hạ Long, Tỉnh Quảng Ninh

ĐT: 0938 598 666

LAOS ONE-STOP SHOPPING CENTER

Đường Kamphaengmueang, Thatluangkang Village,

Q. Saysettha, Thủ đô Vientiane, Laos P.D.R

PHAN THIẾT ONE-STOP SHOPPING CENTER

10-12 Trương Hán Siêu, P. Phú Thủy, TP. Phan Thiết

ĐT: 0945 198 045 - 0907 968 199

ĐÀ LẠT ONE-STOP SHOPPING CENTER

23A Hoàng Diệu, P. 5, TP. Đà Lạt, Lâm Đồng

ĐT: 0913 855 284

THANH HÓA ONE-STOP SHOPPING CENTER

Lô 11 Đại lộ Lê Lợi, P. Đông Hương, TP. Thanh Hoá

ĐT: 0912 395 719

PHÚ YÊN ONE-STOP SHOPPING CENTER

353 Trần Hưng Đạo, P. 4, Tuy Hoà, Tỉnh Phú Yên

ĐT: (0257) 3835 305

QUẢNG NGÃI ONE-STOP SHOPPING CENTER

134 Phan Đình Phùng, P. Nguyễn Nghiêm, Quảng Ngãi

ĐT: 0995 767 676 - 0903 547 000

ÁI LINH ONE-STOP SHOPPING CENTER

Thửa đất số 10+11 tờ bản đồ 52, P. Kinh Bắc, TP. Bắc Ninh

ĐT: 0913583575

HỆ THỐNG CHĂM SÓC KHÁCH HÀNG

Hotline: 1800 1212

Email: chamsockh@malloca.com

KHU VỰC MIỀN TÂY

180 Trần Hưng Đạo, P. An Nghiệp, Q. Ninh Kiều, Cần Thơ

ĐT: (0710) 3732 035

KHU VỰC TÂY NGUYÊN

331 Phan Đình Phùng, P.2, TP. Đà Lạt

ĐT: (0263) 3837 400

KHU VỰC CÀ MAU

180 T28 Lý Văn Lâm, Khóm 4, P.1, TP. Cà Mau

ĐT: (0290) 3832 152

KHU VỰC BÀ RỊA VŨNG TÀU

258 - 260A Lê Hồng Phong, P.4, TP. Vũng Tàu

ĐT: (0254) 3859 499

KHU VỰC NAM TRUNG BỘ

08 Lê Hồng Phong, P. Phước Hải, TP. Nha Trang

ĐT: (0258) 3875 488

KHU VỰC BẮC BỘ

Lô L1+L2 Khu Mê Linh, P. An Dũng, TP. Hải Phòng

ĐT: 0911 908 800